



Finanšu ministrija

MAKROEKONOMISKO RĀDĪTĀJU PROGNOZES un VISPĀRĒJĀS VALDĪBAS BUDŽETA BILANCES 2023.-2025.GADAM

18.10.2022



Finanšu ministrija

Makroekonomisko rādītāju prognozes 2022.-2025. gadam



Finanšu ministrija

Ekonomikas izaugsmes prognozes tiek koriģētas uz leju, saglabājoties augstai nenoteiktībai

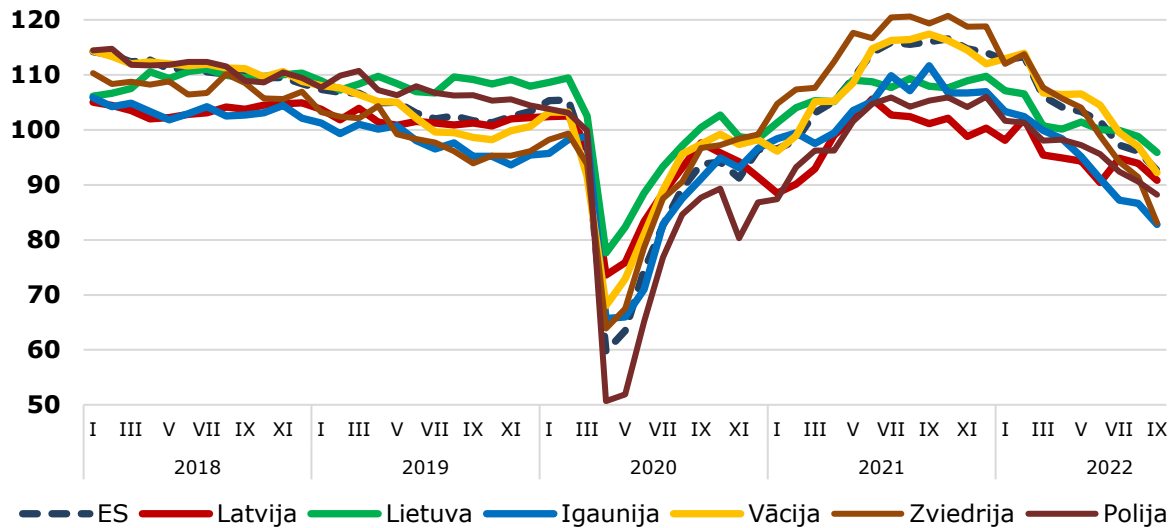
Valsts	Īpatsvars kopēja preču eksportā 2022.g. 8 mēnešos	IKP pieauguma prognoze, %. EK, 2022.g. Jūlijs SVF, 2022.g. oktobris			Prognožu izmaiņas, salīdzinot ar EK 2022.g. Maija un 2022.g. SVF Jūlija prognozēm, %	
		2021	2022	2023	2022	2023
LT - Lietuva	19,5%	5,0	1,9(1,8)	2,5(1,1)	0,2	-0,1
EE - Igaunija	12,1%	8,0	1,6(1,0)	1,9(1,8)	0,6	-0,5
DE – Vācija	7,3%	2,6	1,4(1,5)	1,3(-0,3)	0,3	-1,1
GB - Apvienotā Karaliste*	5,9%	7,4	3,2(3,6)	0,5(0,3)	0,4	-0,2
SE - Zviedrija	5,8%	5,1	1,3(2,6)	0,8(-0,1)	-1,0	-0,6
RU – Krievija*	5,5%	4,7	-3,4	-2,3	2,6	1,2
DK - Dānija	4,1%	4,9	3,0(2,6)	1,2(0,6)	0,4	-0,6
PL - Polija	3,8%	5,9	5,2(3,8)	1,5(0,5)	1,5	-1,5
NL - Nīderlande	3,7%	4,9	3,0(4,5)	1,0(0,8)	-0,3	-0,6
FI - Somija	3,4%	3,0	1,8(2,1)	1,2(0,5)	0,2	-0,5
Kopā vidēji svērtais	71,2%	5,4	1,8(1,8)	1,1(0,5)	0,4	-0,4
Eiro zona	55,7%	5,2	2,6 (3,1)	1,4(0,5)	-0,1	-0,9
ES-27	77,3%	5,4	2,7	1,5	0,0	-0,8
Pasaule*		6,0	3,2(3,2)	2,9(2,7)	0,0	-0,2

Datu avots: EK 2022.gada maija un jūlija prognozes.

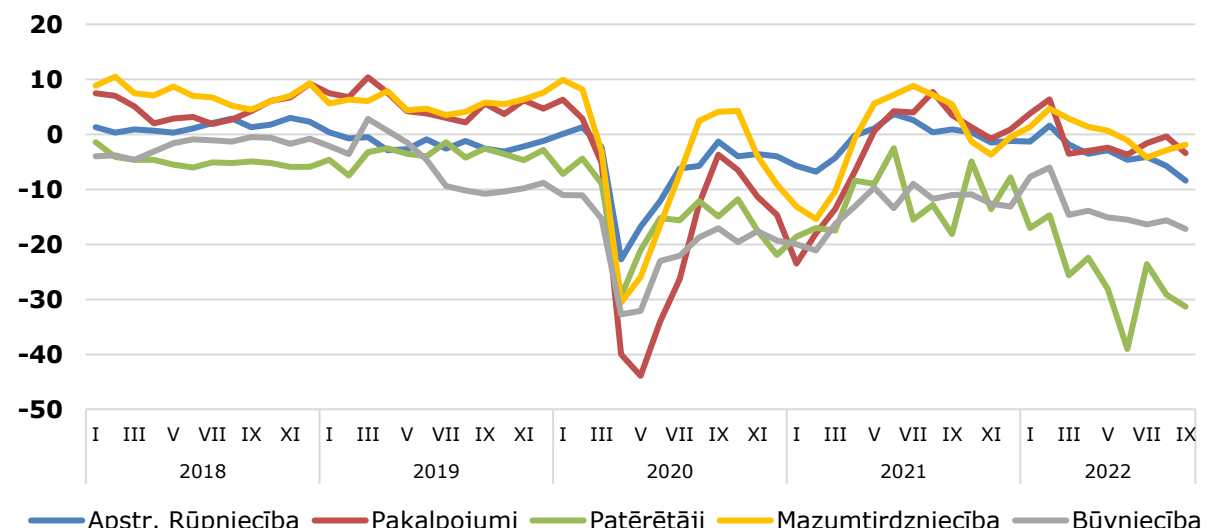
*SVF 2022.gada jūlija un oktobra prognozes

Eiropā un Latvijā ekonomikas konfidences pasliktinās jau kopš 2021. gada nogales

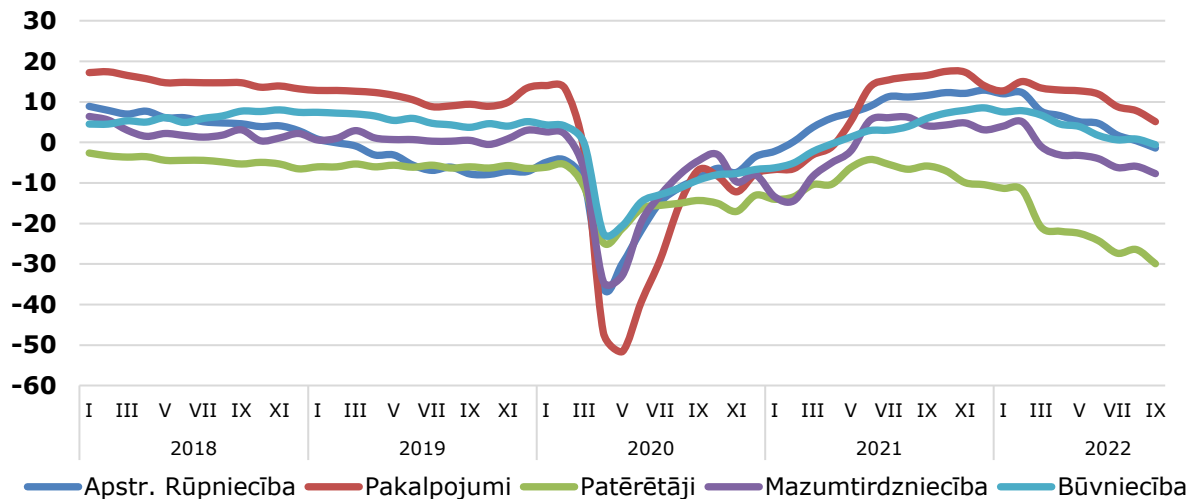
Ekonomikas konfidences Eiropā



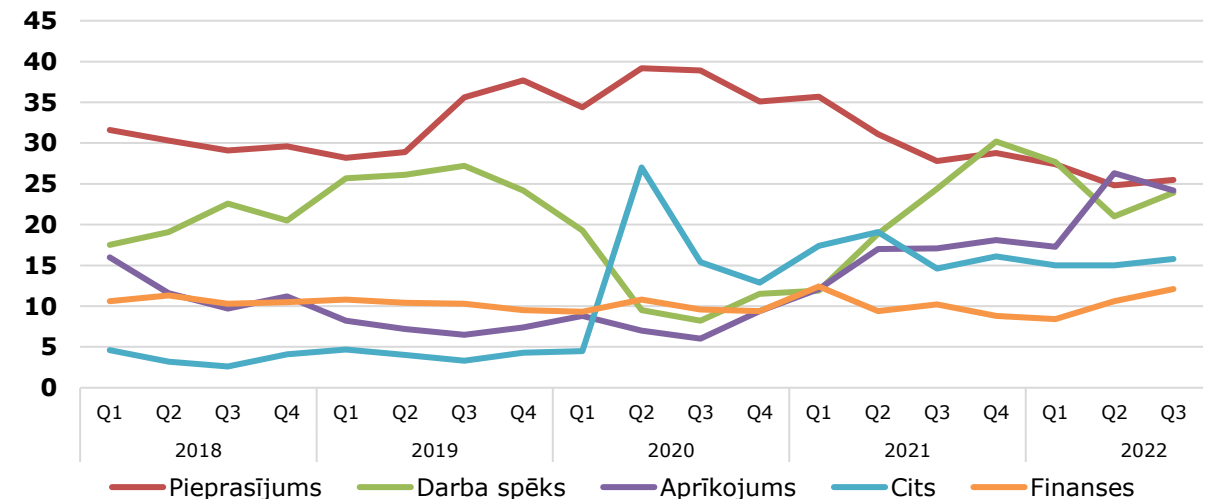
Nozaru konfidences Latvijā



Nozaru konfidences Eiropā

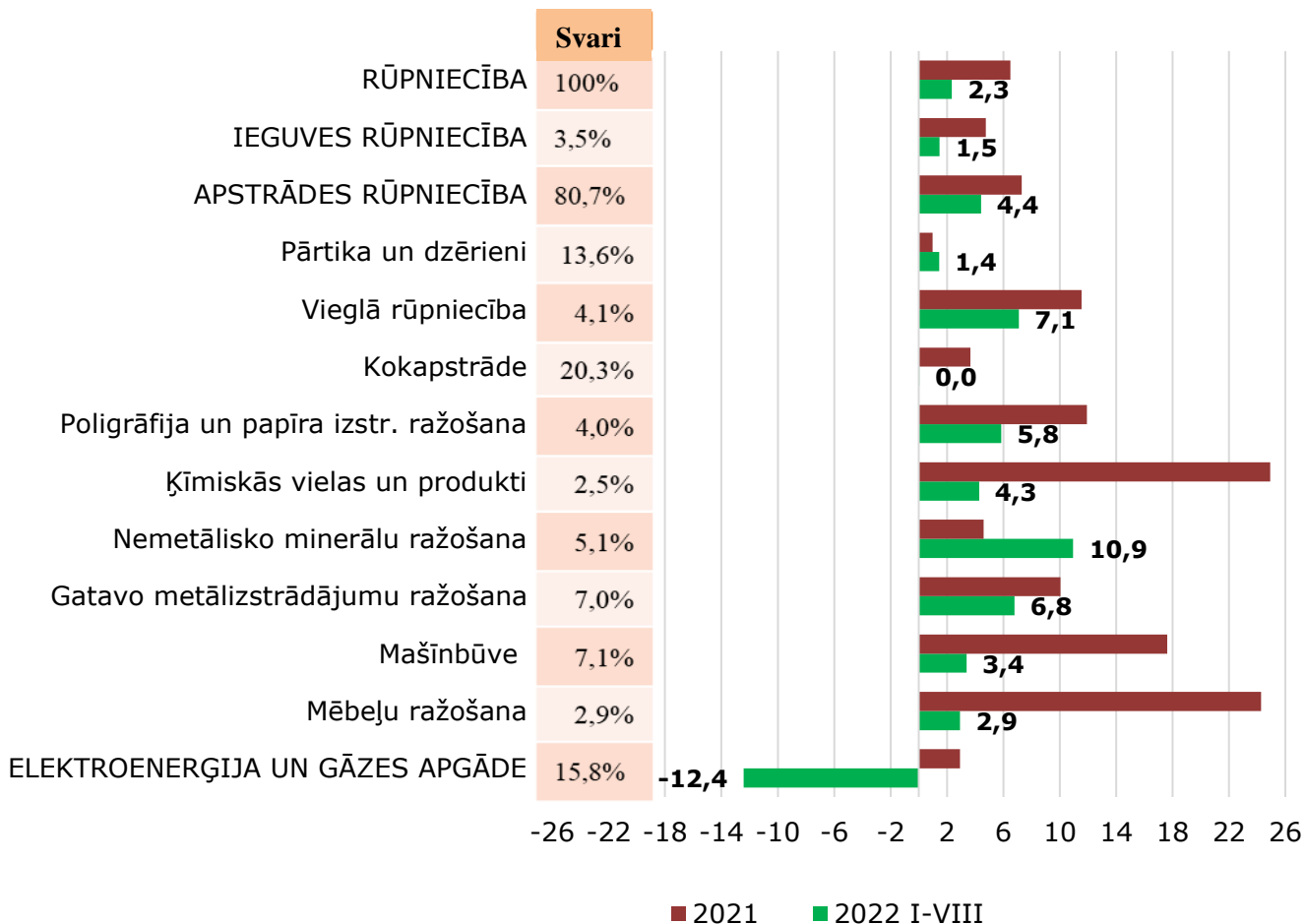


Rūpniecību ierobežojoši faktori

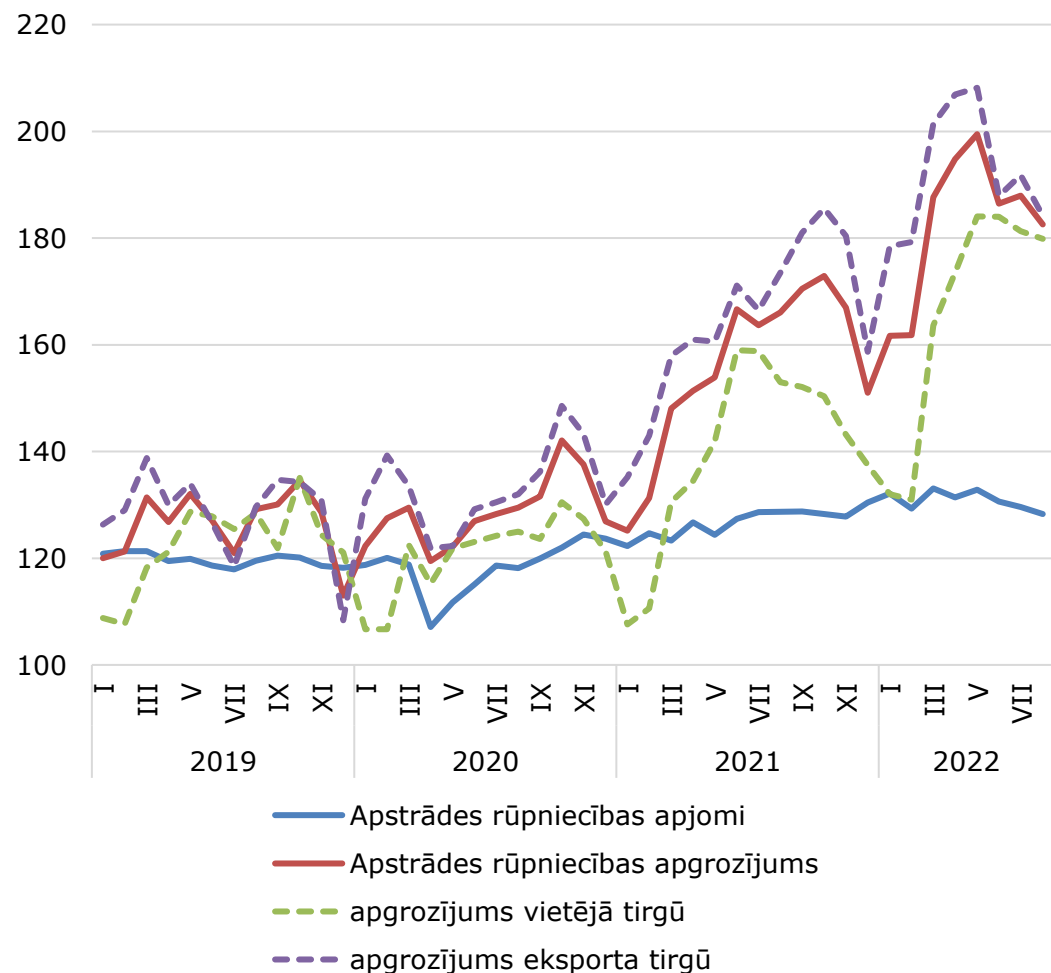


Apstrādes rūpniecības apjomi sāk samazināties līdz ar apgrozījumu, tomēr šā gada astoņos mēnešos pieaugumi gandrīz visās nozarēs

Rūpniecības apjoma izmaiņas 2021. gadā pret 2020. gadu un 2022. gada jan.-aug. pret 2021. gada jan.-aug., %, g/g salīdzināmajās cenās, kalendāri izlīdzināti dati

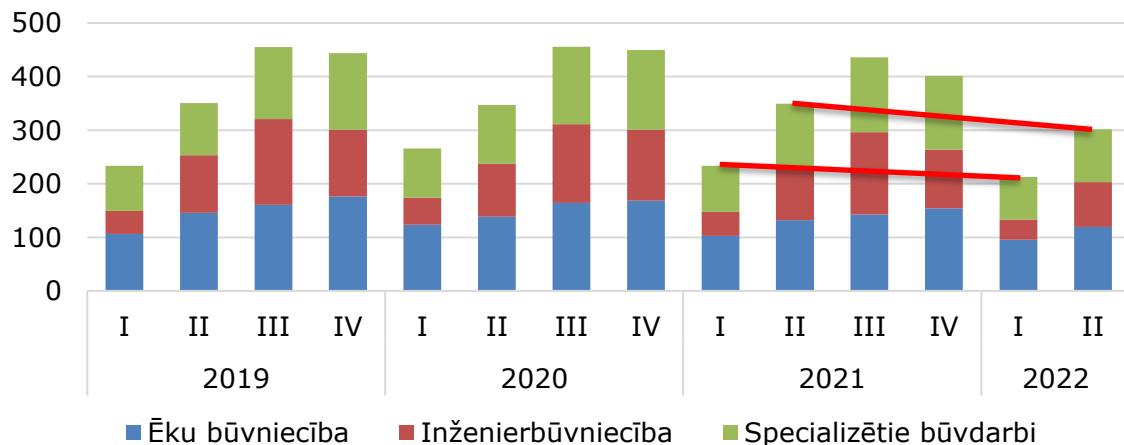


Apstrādes rūpniecības apjoma un apgrozījuma indeksi

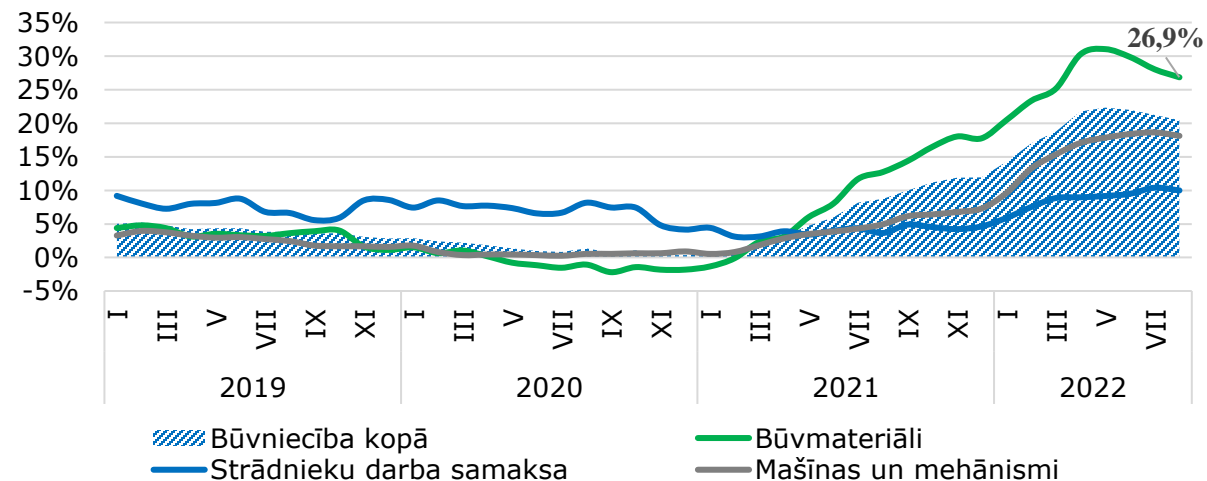


Cenu svārstības un nenoteiktība negatīvi ietekmē būvniecības nozari; apjomi sarūk

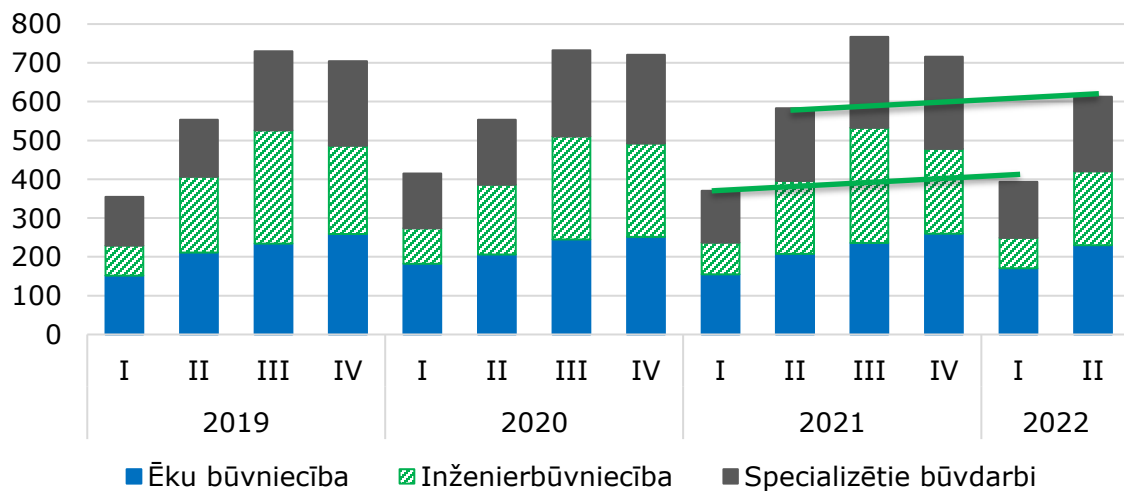
Būvniecības produkcijas apjoma indeksi



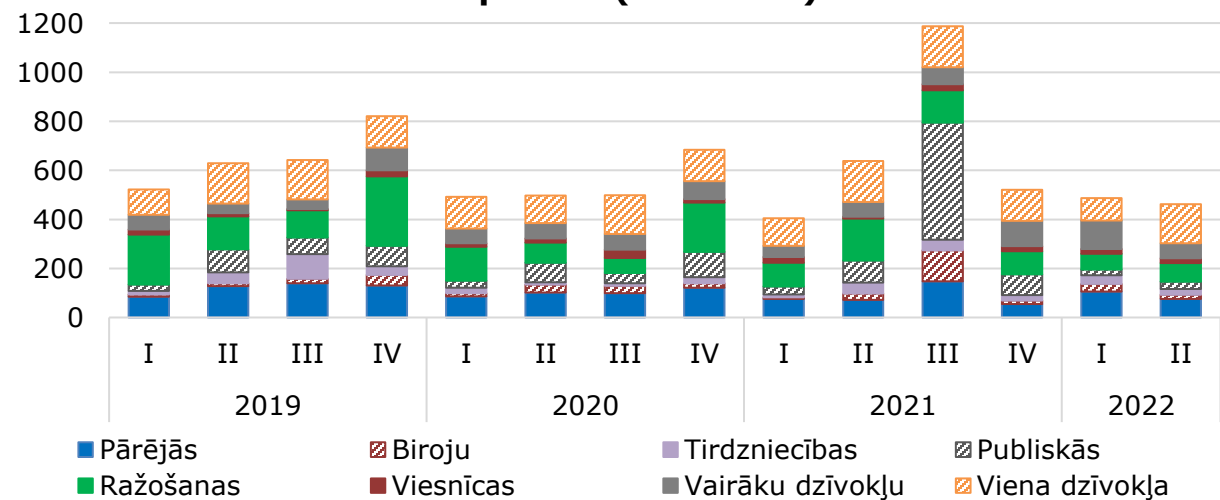
Būvniecības izmaksas, gada pieaugums, %



Būvniecības produkcijas apjoms, fakt. cenas (milj. eiro)



Izsniegtajās būvatļaujās paredzētā būvniecības platība (tūkst. m²)

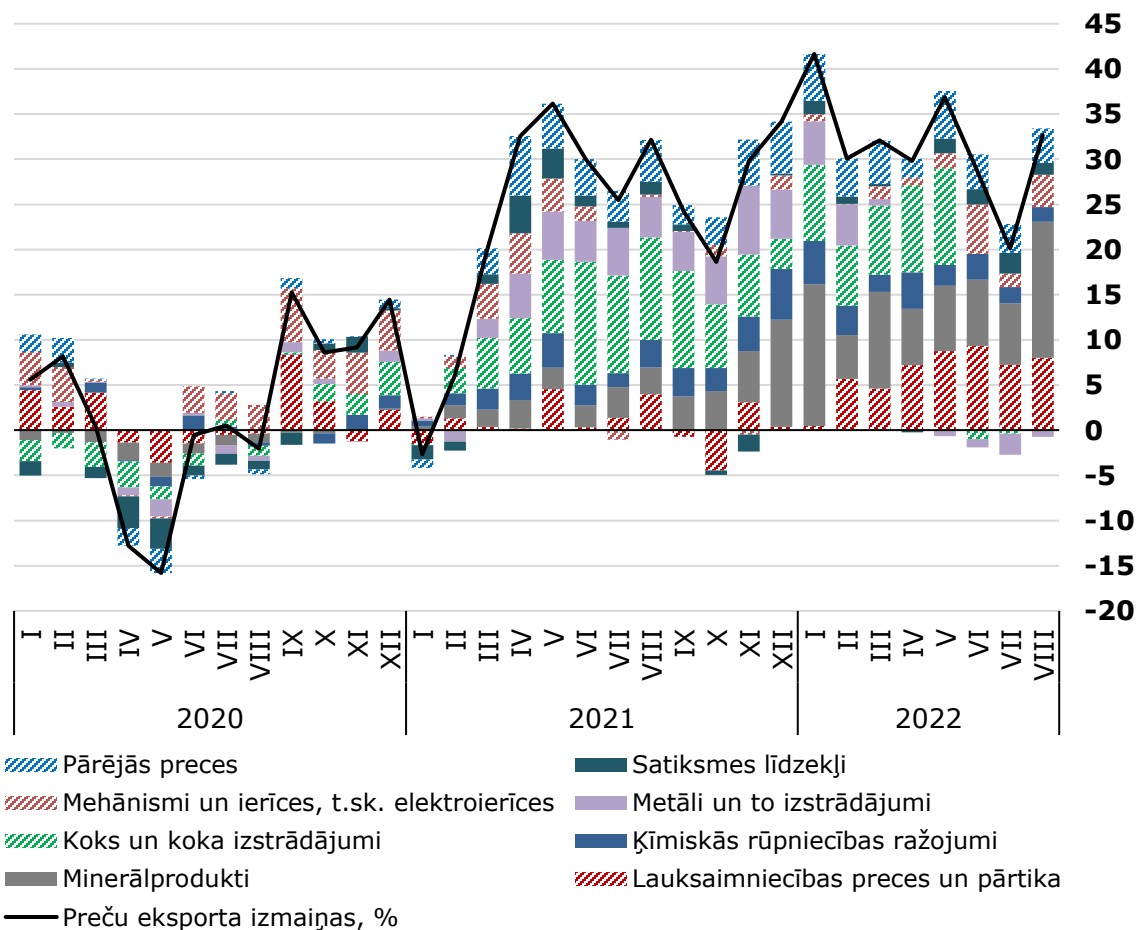




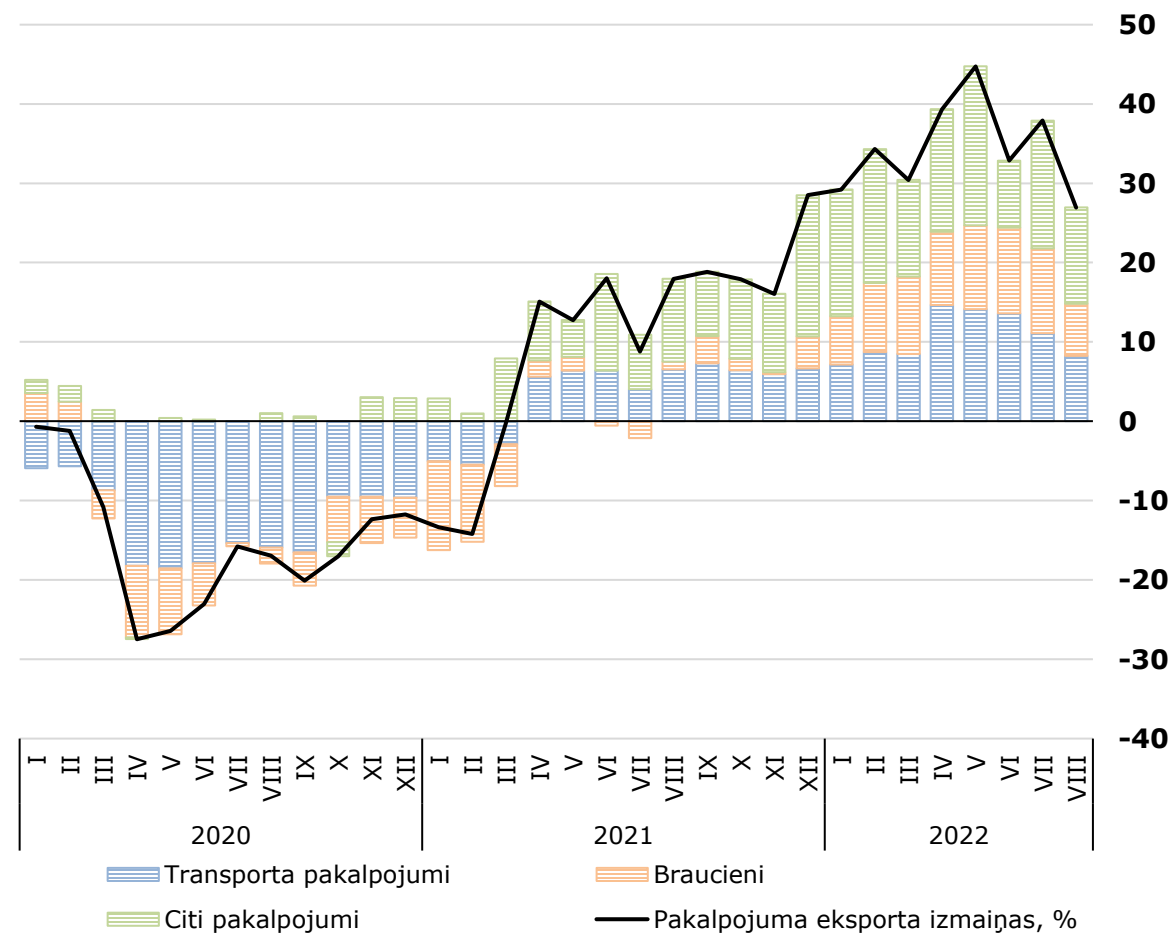
Finanšu ministrija

Preču eksporta kāpumu galvenokārt veicina straujš cenu pieaugums. Savukārt pakalpojumu eksporta attīstību veicina Covid-19 ierobežojumu atcelšana, kā arī noturīgs pieprasījums pēc Latvijas telesakaru un IT pakalpojumiem

Latvijas preču eksports pa grupām, devumi (pp) un kopējais pieaugums (%)



Latvijas pakalpojumu eksports pa grupām, devumi (pp) un kopējais pieaugums (%)



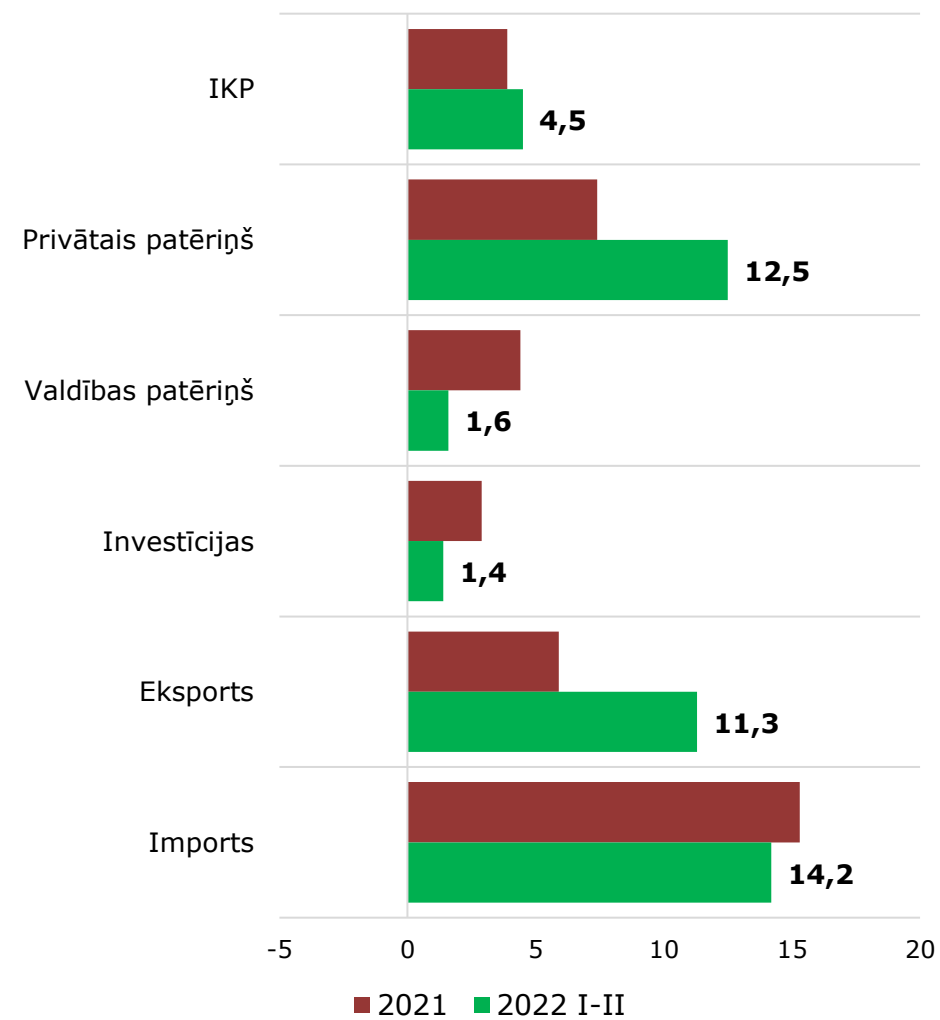
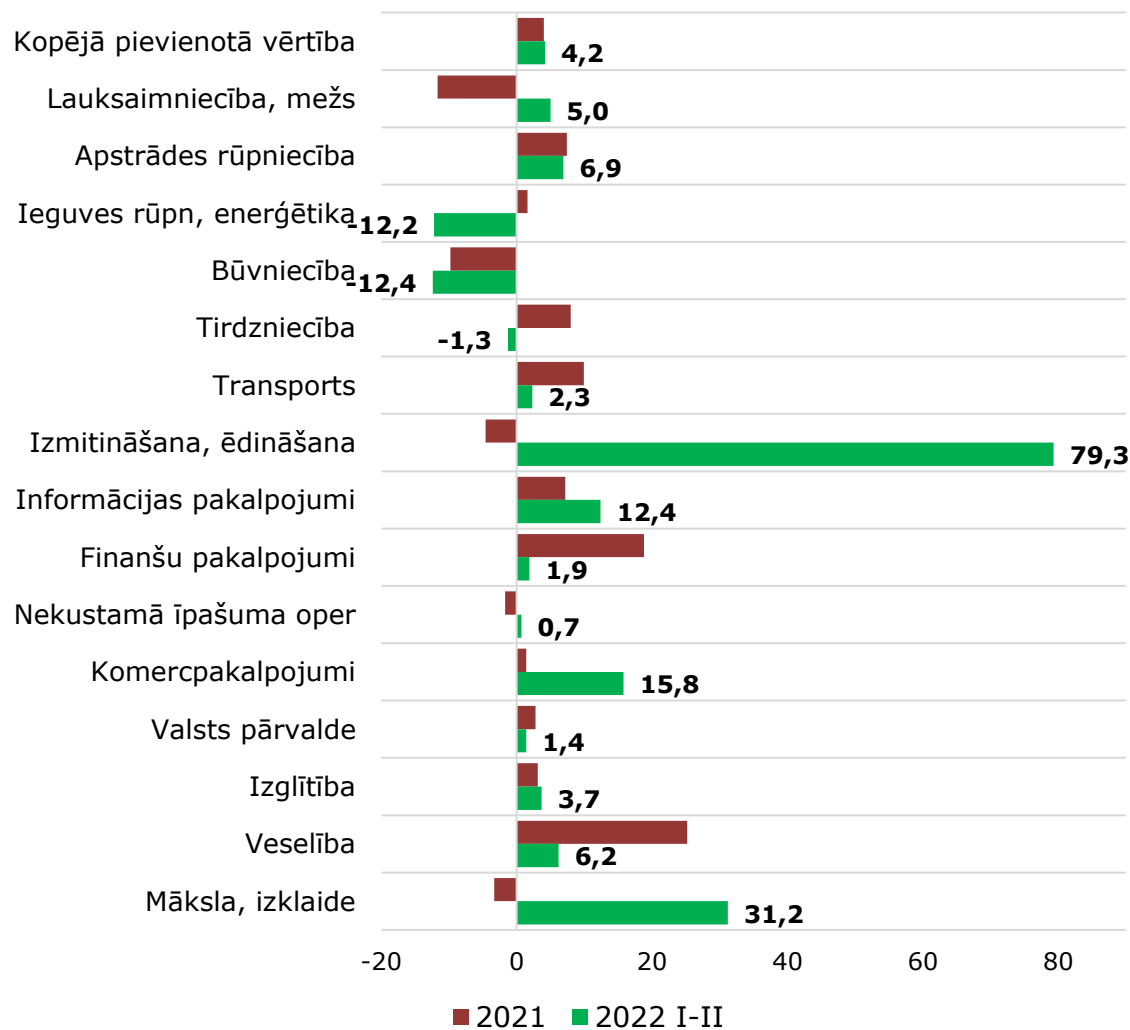
Datu avots: CSP, Latvijas Banka



Finanšu ministrija

Pēc kāpuma par 3,9% 2021.gadā iekšzemes kopprodukts 2022.gada pirmajā pusē pieauga par 4,5%

IKP komponentu izaugsme 2021.gadā un 2022.gada pirmajā pusē, %



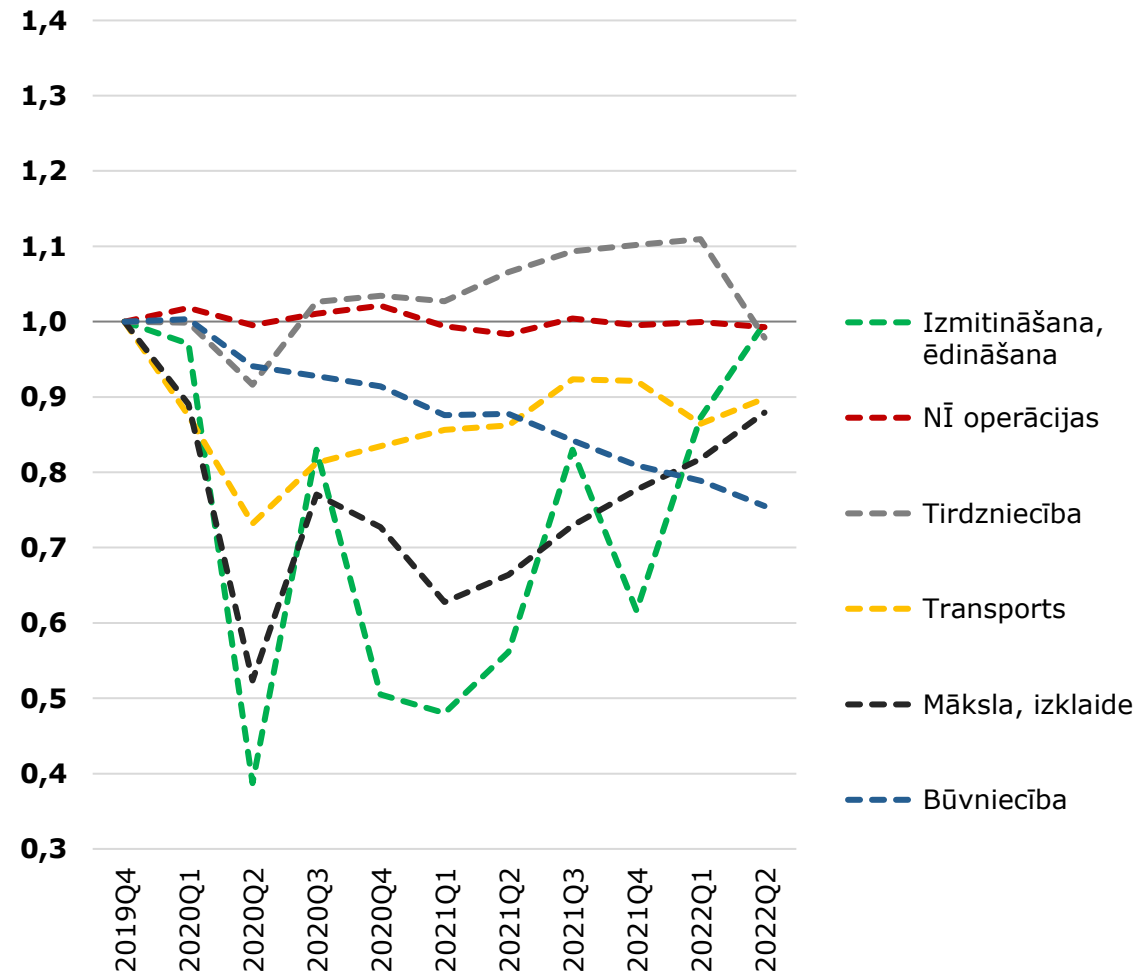
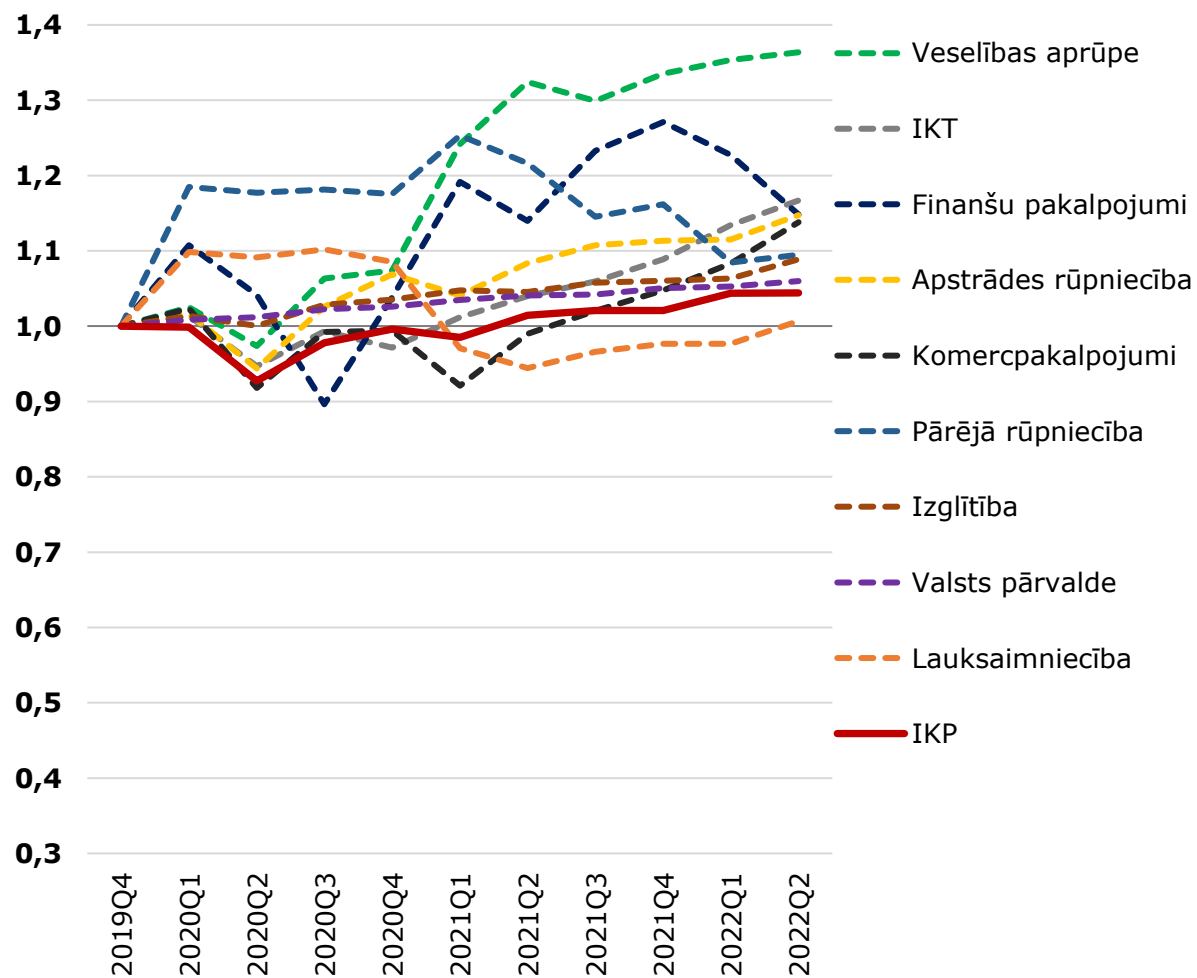
Datu avots: CSP. pēc 30.septembra datu revīzijas



Finanšu ministrija

Lielākā daļa nozaru jau atgriezušās pirmspandērijas līmenī, būtiskākā atpalcība joprojām transporta un mākslas un izklaides nozarēs, bet būvniecībā saglabājas stabila lejupslīde

2019.gada 4.ceturksnis = 1, sezonāli izlīdzināti dati



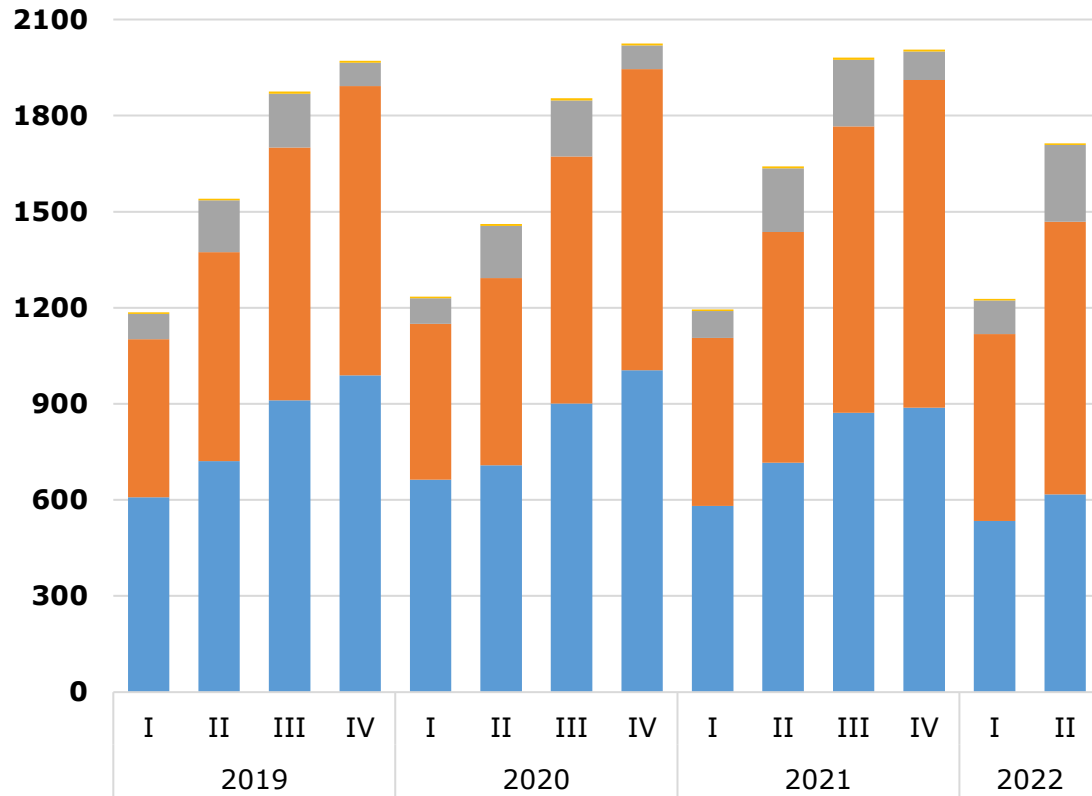
Datu avots: CSP



Finanšu ministrija

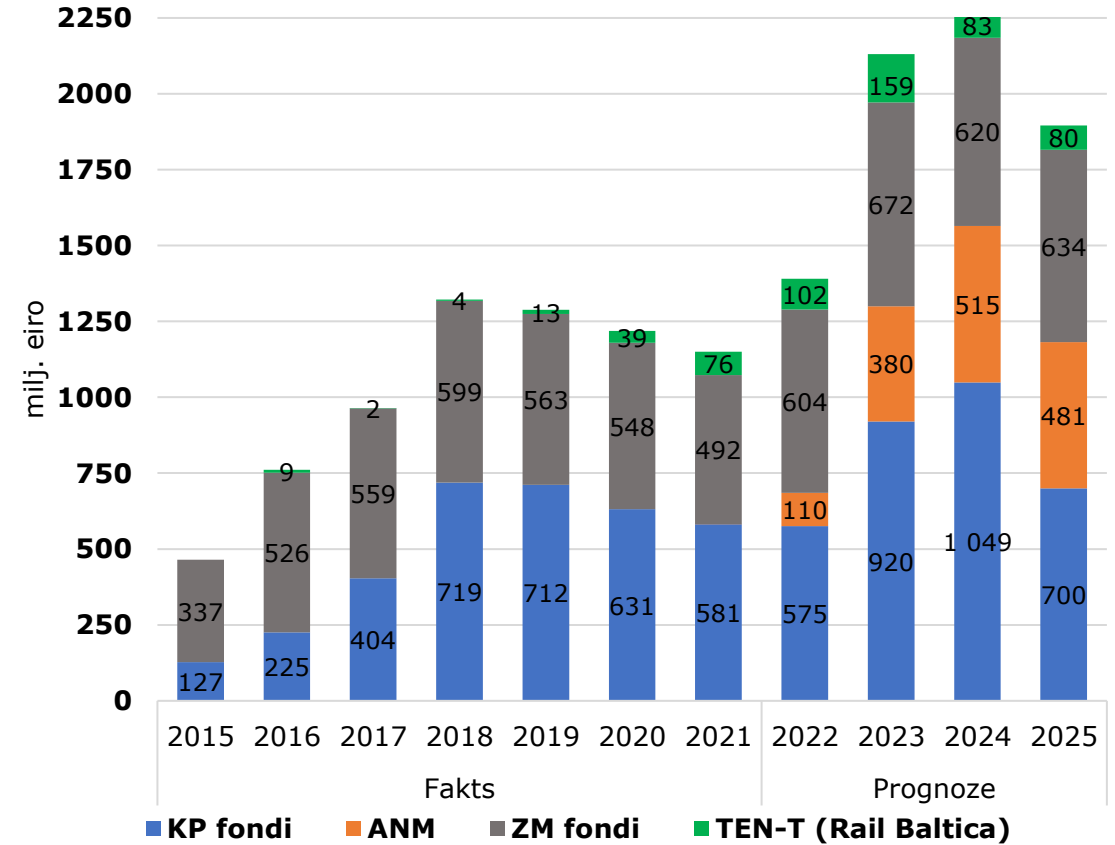
2021.g. investīcijas pieauga par 2,9%. Straujāku investīciju aktivitāti bremzē straujš izejvielu cenu kāpums. 2022.g. pirmajā pusgadā investīciju aktivitāte saglabājās vāja (+2,4% g/g, sal.c.)

Bruto pamatkapitāla veidošana pa darbības veidiem, sal. c. milj. eiro



■ Pārējie pamatlīdzekļi ■ Intelektuāla īpašuma produkti
■ Tehnoloģiskās iekārtas un mašīnas ■ Ēkas, būves, celtnes

ES finansējuma izdevumu prognoze 2022.-2025.gadam, fakt. c. milj. eiro



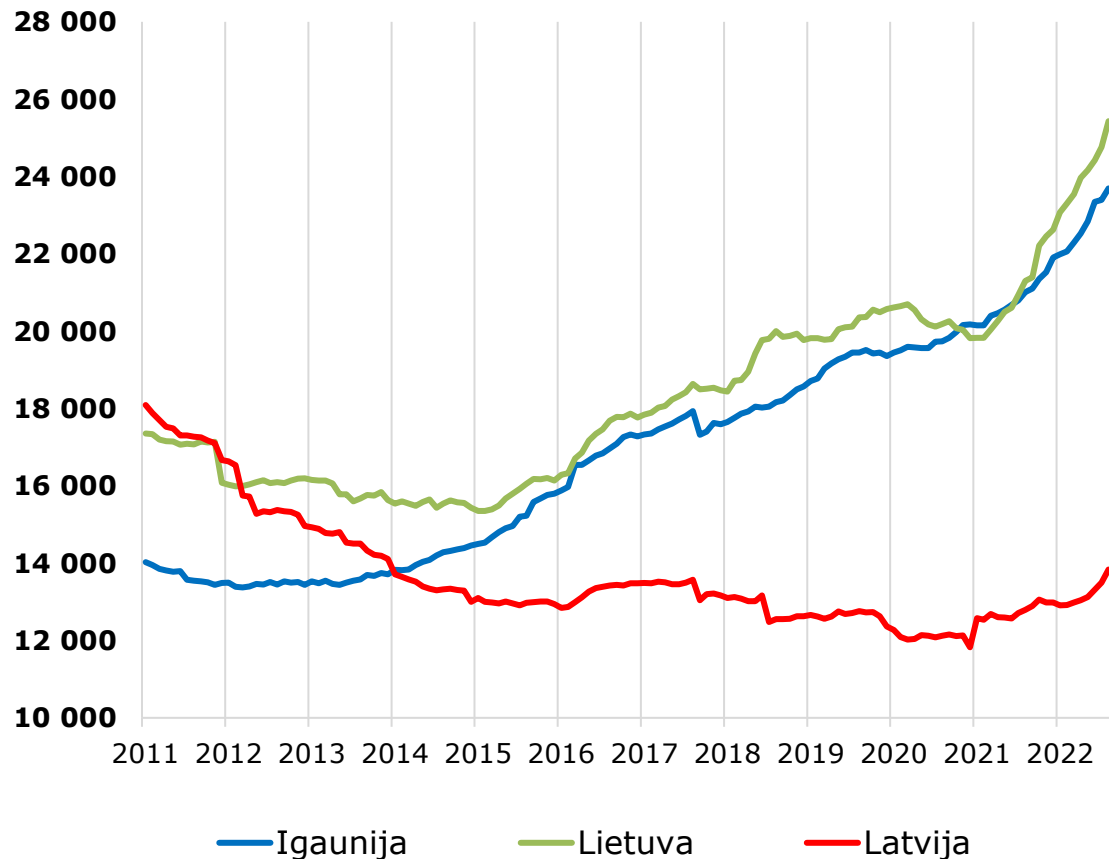
■ KP fondi ■ ANM ■ ZM fondi ■ TEN-T (Rail Baltica)



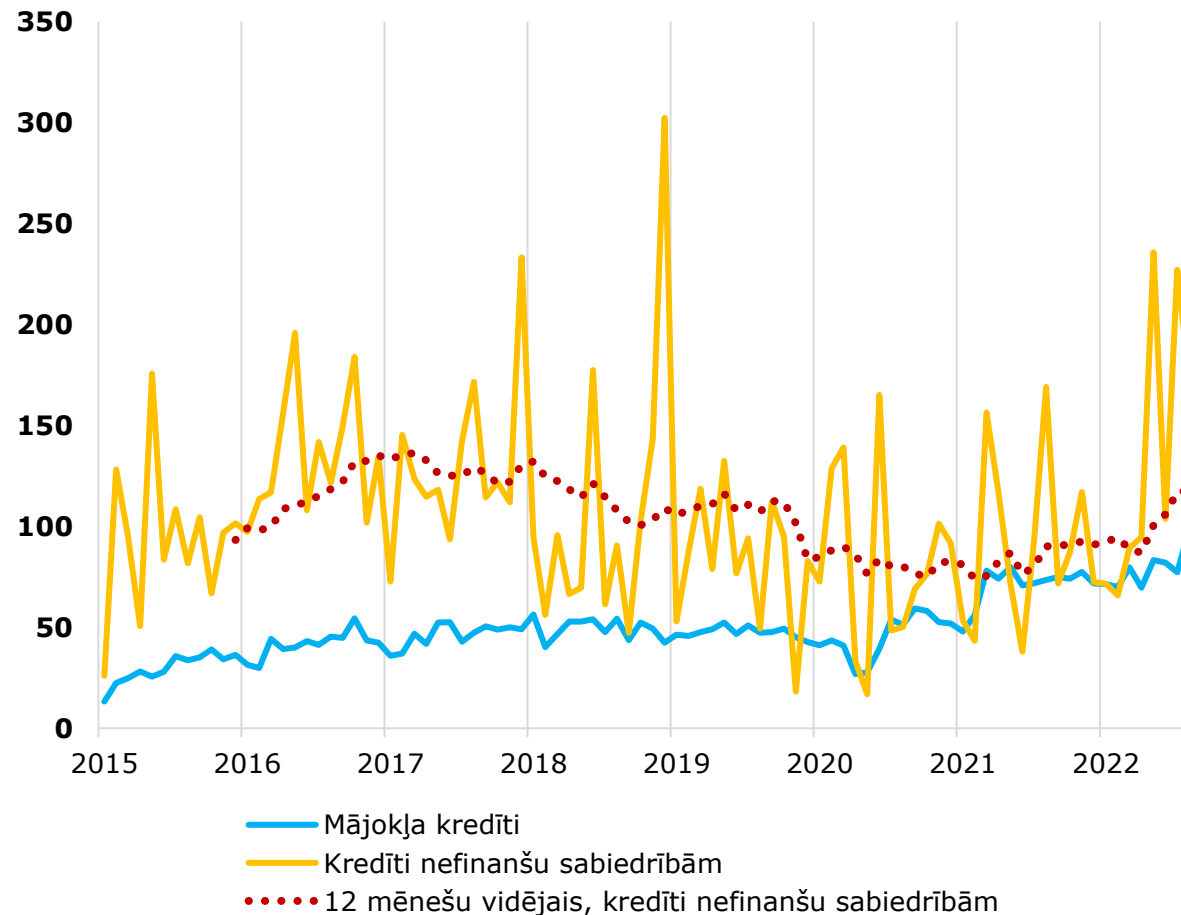
Finanšu ministrija

Kreditēšanas tempi pēdējos mēnešos auguši, bet joprojām atpaliek no Lietuvas un Igaunijas

Rezidentu kredītportfelis, milj. eiro



Rezidentiem izsniegtie jaunie kredīti, milj. eiro



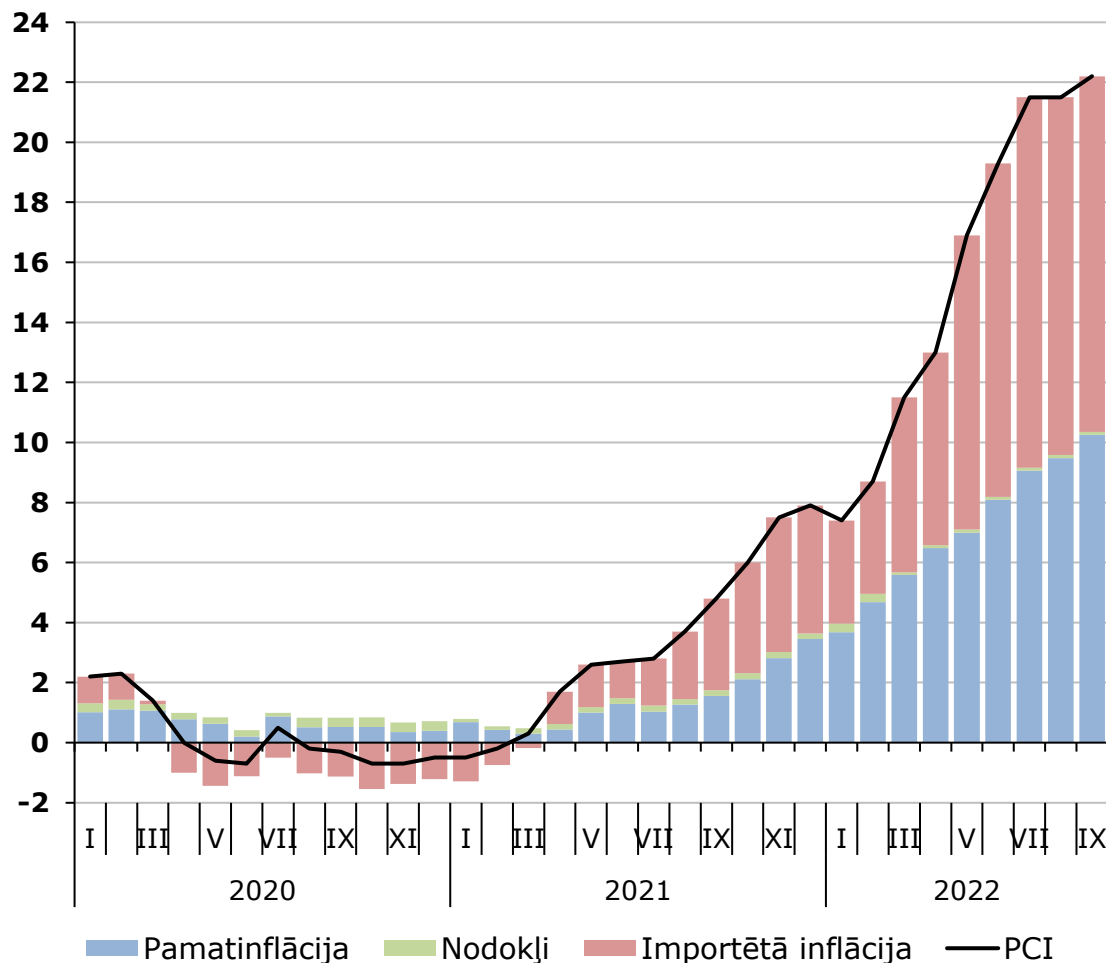
Datu avots: ECB, LB



Finanšu ministrija

Vidējā inflācija šogad prognozēta 16,5% apmērā. Augstais cenu līmenis būtiski ietekmēs vidējo inflāciju arī 2023.gada pirmajā pusē, nākamgad kopumā sasniedzot 6,5%

Devums gada inflācijā pēc izcelsmes avota (pp) un PCI, %



Datu avots: CSP, FM aprēķini

PCI izmaiņas pa grupām, g/g, %

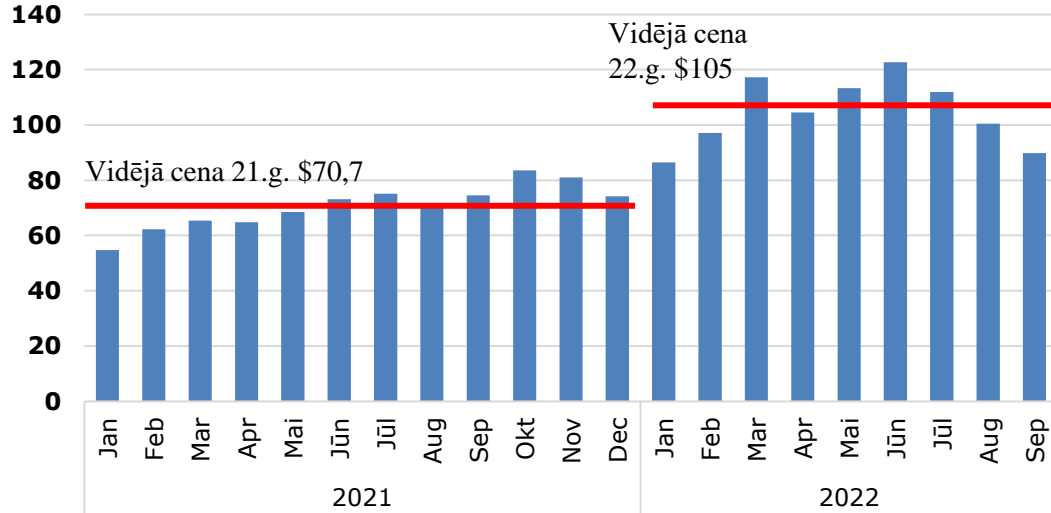
Grupas un apakšgrupas	2021. g.	Jan	Feb	Mar	Apr	Mai	Jūn	Jūl	Aug	Sep
Vidējā inflācija	3,3	7,4	8,7	11,5	13,0	16,9	19,3	21,5	21,5	22,2
(01) Pārtika un bezalkoholiskie dzērieni	2,2	8,8	11,8	14,7	17,4	18,2	22,1	24,3	25,7	27,5
..(04.1.) Mājokļa īres maksa	1,6	2,1	3,1	3,4	2,1	6,0	9,3	7,9	5,2	2,4
..(04.5.1.) Elektroenerģija	8,1	-17,9	-17,8	-4,9	-5,9	49,3	63,2	78,5	100	95,9
..(04.5.2.) Gāze	16,8	65,3	65,5	68,5	71,1	107	107	151	108	108
..(04.5.5) Siltumenerģija	3,5	25,2	26,7	27,9	27,9	47,8	51,1	59,3	59,9	58,6
(06) Veselības aprūpe	2,8	3,7	4,2	5,5	5,9	6,4	7,3	7,1	7,7	7,9
....(07.2.2.) Degviela	17,4	26,3	26,6	43,3	45,7	51,1	60,3	51,5	40,4	37,4
..(07.3.) Pārvadājumu pakalpojumi	-0,5	1,4	0,2	0,7	0,6	0,6	0,6	4,5	4,7	4,6
(09) Atpūta un kultūra	2,3	3,5	4,0	4,2	3,3	5,2	6,7	7,2	7,3	7,8
(11) Restorāni un viesnīcas	2,1	5,3	6,2	7,7	10,3	12,1	14,1	15,0	15,6	17,5
(12) Dažādas preces un pakalpojumi	1,0	4,7	4,3	8,5	10,4	12,7	9,6	12,5	12,8	15,3



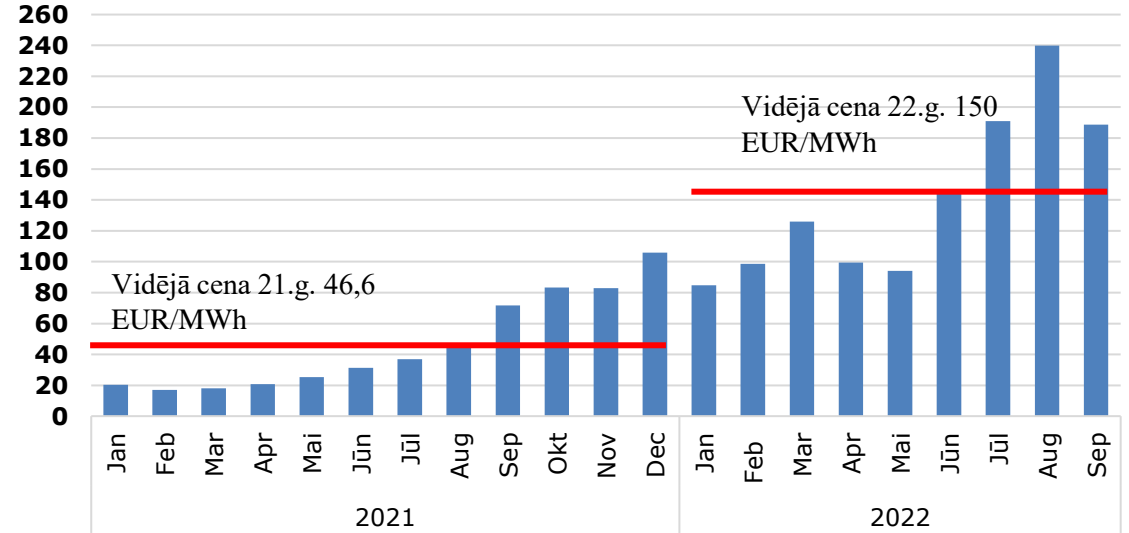
Finanšu ministrija

Cenu kāpums ir visaptverošs. Rekordaugsta inflācija fiksēta gan Eiropā, gan ASV, inflācijas gaidas saglabājas augstā līmenī

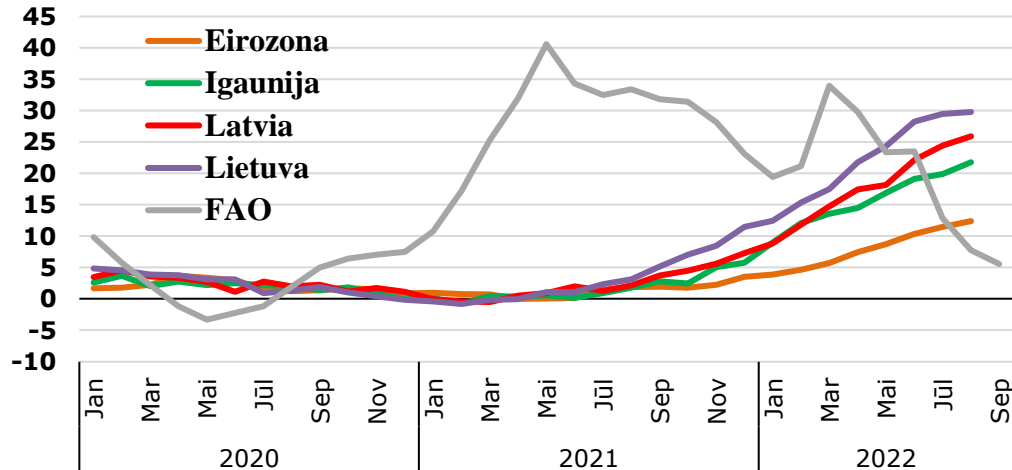
Brent markas jēlnaftas cena ASV dolāros



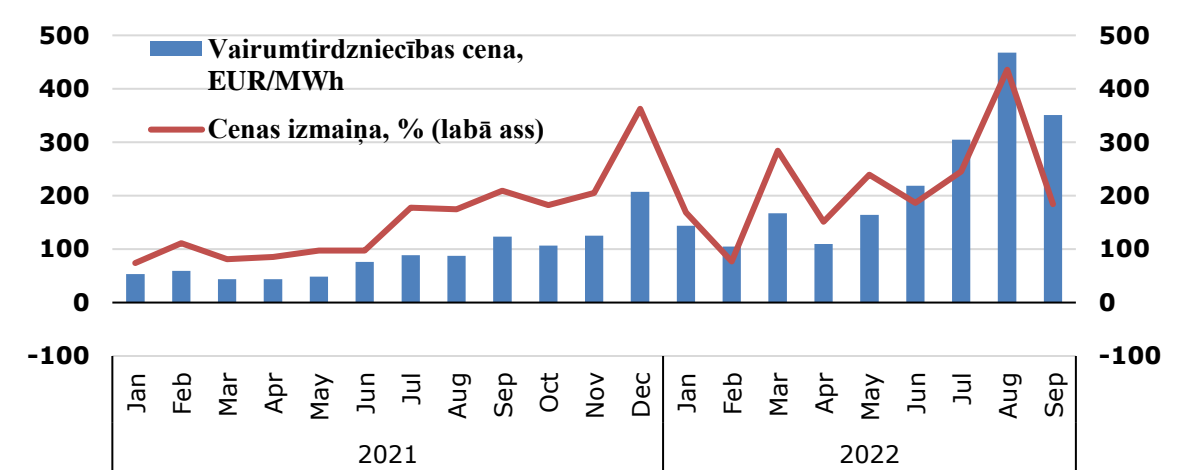
Dabaszāze EU Dutch TTF, EUR/MWh



Pārtikas un bezalkoholisko dzērienu cenu indeksa pārmaiņas, g/g, %



Elektroenerģijas vairumtirdzniecības cena NordPool biržā Latvijas reģionam

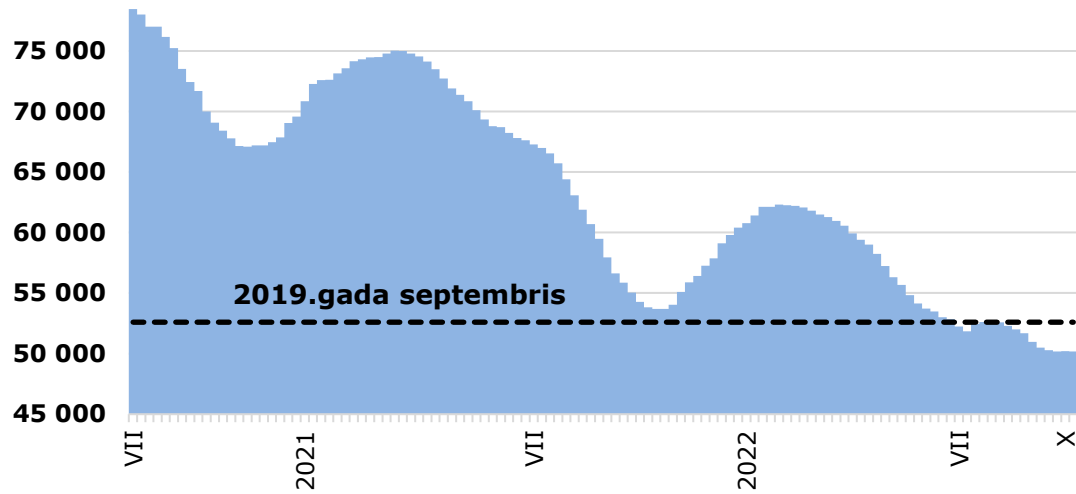




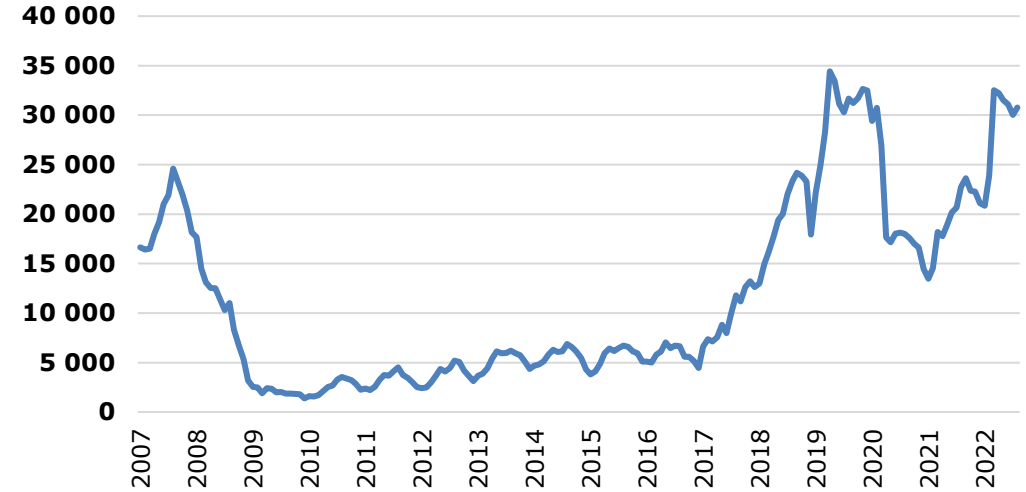
Finanšu ministrija

Negatīva ietekme darba tirgū 2022. gadā vēl nav bijusi jūtama, līdz pat septembra beigām bezdarbs turpināja samazināties

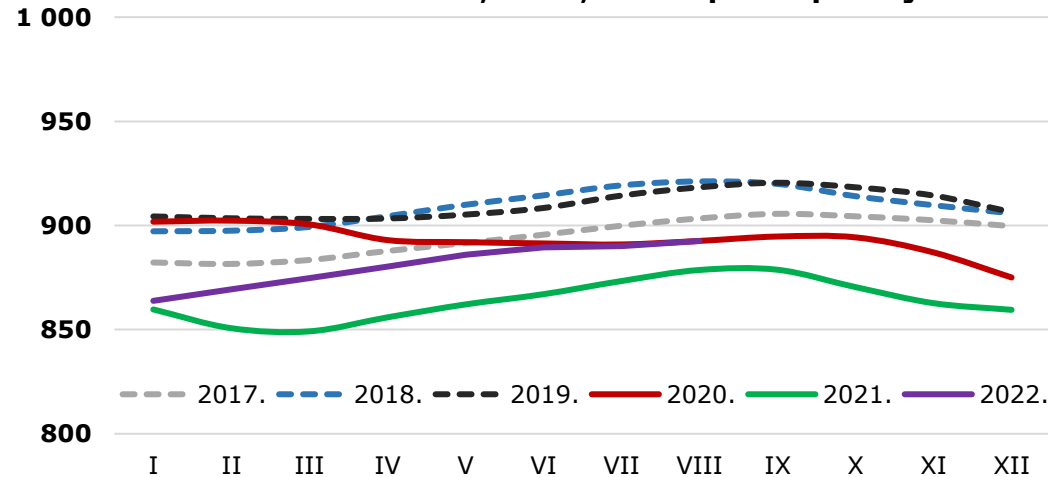
Reģistrēto bezdarbnieku skaits, no 2020.gada jūlija, pa nedēļām



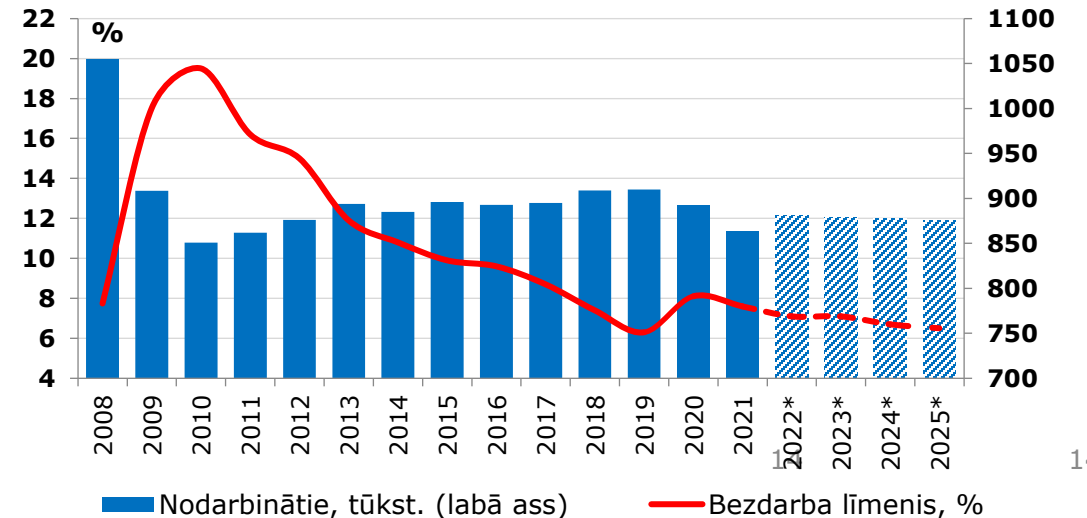
Brīvo darba vietu skaits



Nodarbināto skaits, tūkst, darbaspēka apsekojums



Nodarbinātība un bezdarbs, darbaspēka apsekojums



Datu avots: NVA, CSP

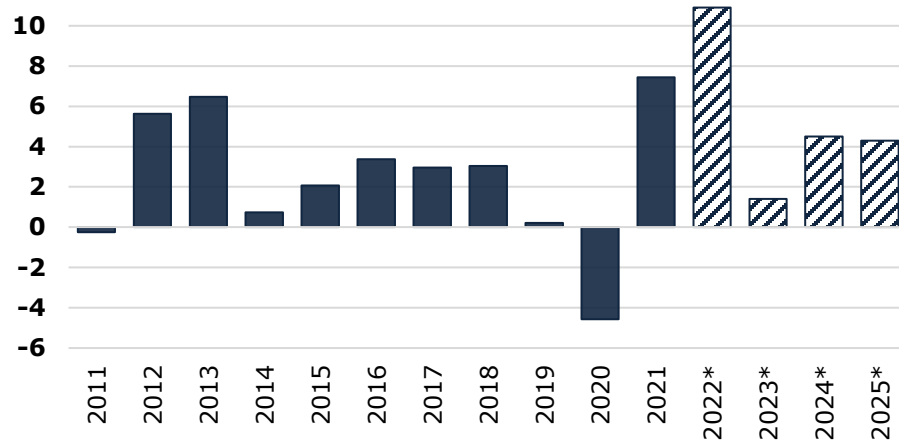
* - FM prognozes



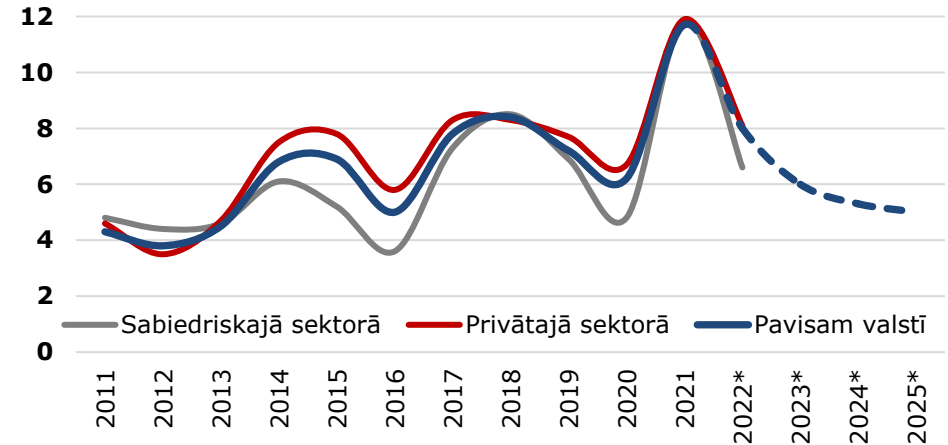
Finanšu ministrija

Algu pieaugums 2022.gadā nedaudz palēninājies, privāto patēriņu uztur ierobežojumu atcelšana un Covid laika uzkrājumi, kamēr augošā inflācija sāk mazināt pirktspēju

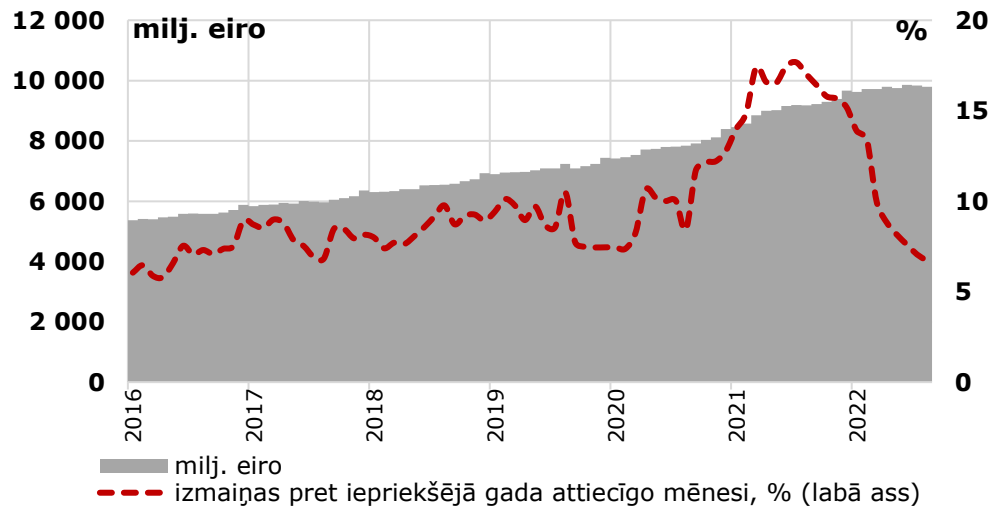
Privātais patēriņš, izmaiņas gads pret gadu



Vidējā bruto darba samaksa pa sektoriem, pieaugums %



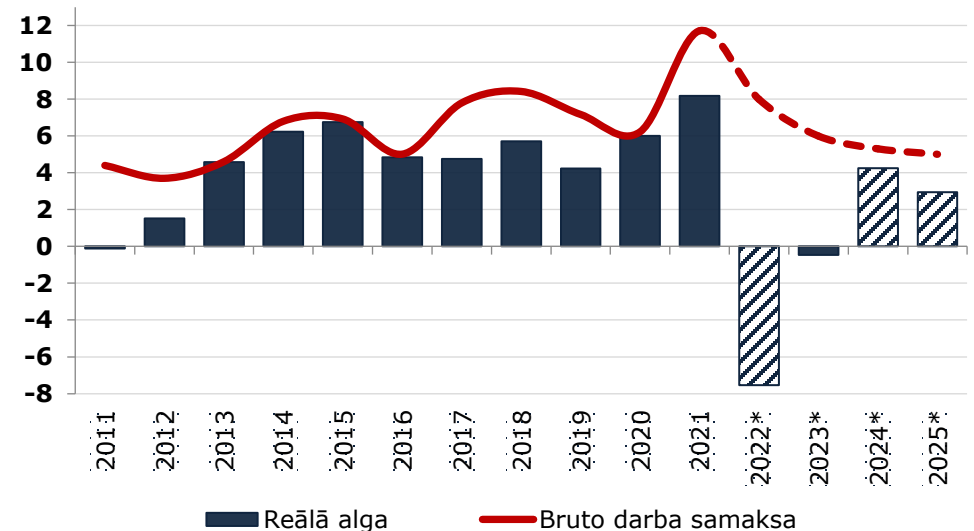
Rezidentu mājsaimniecību noguldījumi komercbankās



Datu avots: CSP, LB, FM

* FM prognoze

Reālās un bruto darba samaksas izmaiņas, pret iepriekšējo gadu, %





Finanšu ministrija

Makroekonomiskās prognozes 2022-2025

(Augusts 2022)

	2015	2016	2017	2018	2019	2020	2021	2022	2023	2024	2025
IKP faktiskajās cenās, milj. euro	24572	25371	26984	29154	30679	30294	33640	39266	42304	44586	47317
pieaugums faktiskajās cenās, %	4,0	3,3	6,4	8,0	5,2	-1,3	11,0	16,7	7,7	5,4	6,1
pieaugums salīdzināmās cenās, %	3,9	2,4	3,3	4,0	2,6	-2,2	3,9	2,8	1,0	3,0	3,4
IKP deflators, izmaiņas %	0,1	0,9	2,9	3,9	2,6	1,0	6,9	13,5	6,7	2,3	2,6
PCI (vidēji gadā), %	0,2	0,2	2,9	2,6	2,8	0,2	3,3	16,5	6,5	1,0	2,0
Tautsaimniecībā nodarbināto mēn. vid. bruto darba samaksa, euro	818	859	926	1004	1076	1143	1277	1379	1462	1539	1616
pieaugums faktiskajās cenās, %	6,9	5,0	7,8	8,4	7,2	6,2	11,7	8,0	6,0	5,3	5,0
pieaugums salīdzināmās cenās, %	6,8	4,8	4,7	5,7	4,2	6,0	8,2	-7,3	-0,5	4,3	2,9
Nodarbinātība, tūkst. iedzīvotāju (atbilstoši darbaspēka apsekojumiem)	896	893	895	909	910	893	864	881	881	879	877
pieaugums, %	1,3	-0,3	0,2	1,6	0,1	-1,9	-3,2	2,0	0,0	-0,2	-0,3
Bezdarba līmenis (gada vidējais), % no ekon. aktīviem iedzīv.	9,9	9,6	8,7	7,4	6,3	8,1	7,6	7,1	7,1	6,7	6,5



Finanšu ministrija

Makroekonomiskās izaugsmes scenāriju salīdzinājums

	Stabilitātes prog. (2022.g. marts)		Budžets (2022.g. augusts)		Izmaiņas	
	2022	2023	2022	2023	2022	2023
IKP, % izaugsme	2,1	2,5	2,8	1,0	0,7	-1,5
Deflators, % izaugsme	8,7	4,2	13,5	6,7	4,8	2,5
PCI, % izaugsme	8,5	3,5	16,5	6,5	8,0	3,0
Alga, bruto % izaugsme	6,0	5,7	8,0	6,0	2,0	0,3
Nodarbinātība, % izaugsme	1,3	0,4	2,0	0,0	0,7	-0,4
Bezdarbs, %	7,6	6,7	7,1	7,1	-0,5	0,4



Finanšu ministrija

Riski

+

-

Karadarbības izbeigšana Ukrainā
pozitīvi ietekmēs tirdzniecību reģionā

Ekonomikas izaugsme pasaulē un Latvijas
tirdzniecības partnervalstīs atjaunojas straujāk
nekā prognozēts

Energoresursu cenas ierobežos privāto patēriņu vairāk,
nekā prognozēts

Ēnu ekonomikas pieaugums krīzes ietekmē

Straujas % likmju pieauguma gaidas,
saglabājoties augstai inflācijai

Covid jaunās mutācijas

Militāro konfliktu eskalācija Ukrainā



Finanšu ministrija

FDP apstiprināja FM makroekonomiskās prognozes

FDP viedoklis par FM aktualizētajām makro prognozēm:

Padome kopumā apstiprina FM makroekonomiskās prognozes 2022. gadam un VTBI 2023./25. atzīstot, ka FM aprēķini saskan ar Padomes aplēsēm par tautsaimniecības attīstību turpmākajos gados. Padome uzsver, ka prognozes tiek veidotas komplicētu risku un lielas nenoteiktības apstākļos un iesaka saglabāt gatavību prognozes pārskatīt, ja ir indikācijas par būtisku novirzīšanos no prognozētā bāzes scenārija.

2022.gada 11.augustā



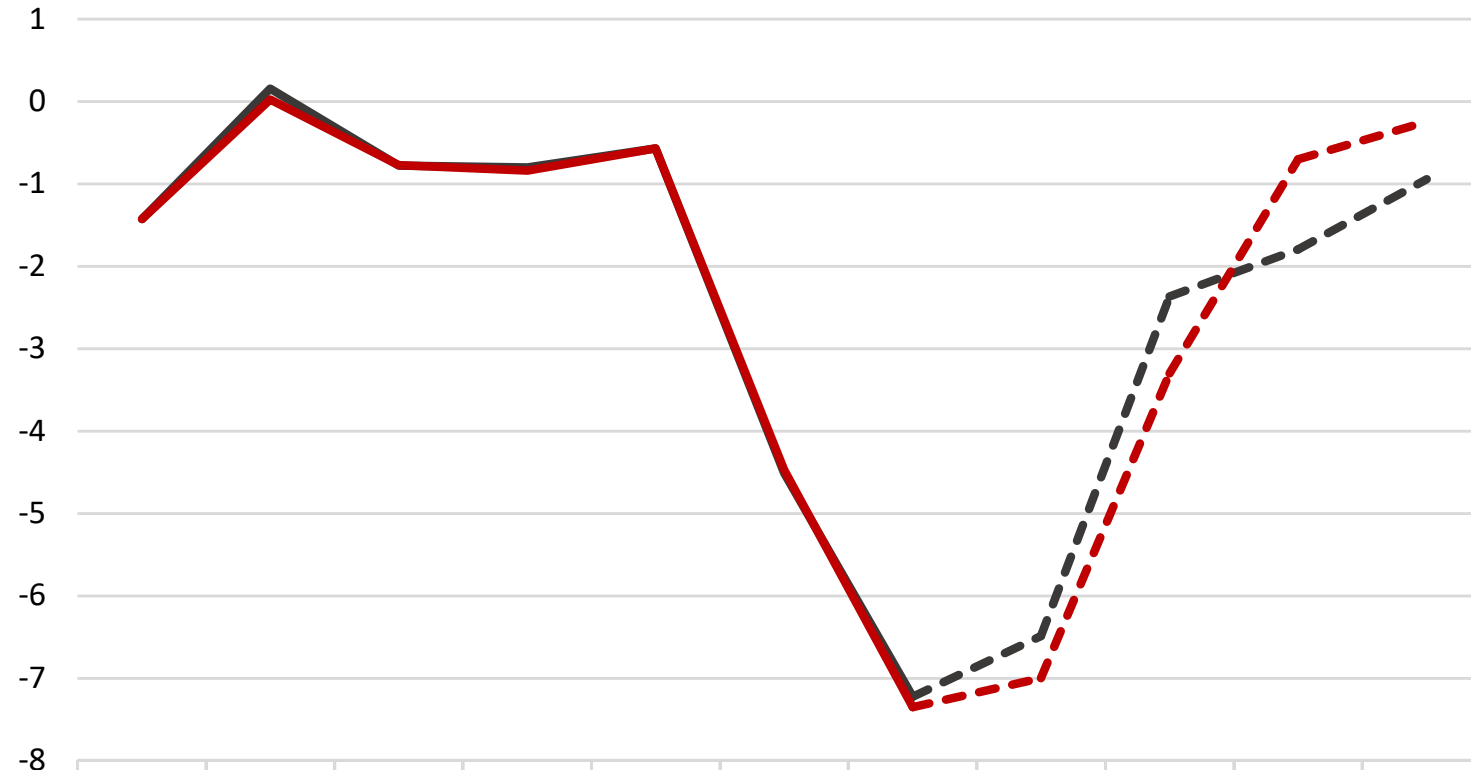
Finanšu ministrija

Aktualizētās vispārējās valdības budžeta bilances 2023.-2025. gadam



Finanšu ministrija

Vispārējās valdības budžeta bilance pie nemainīgas politikas, % no IKP



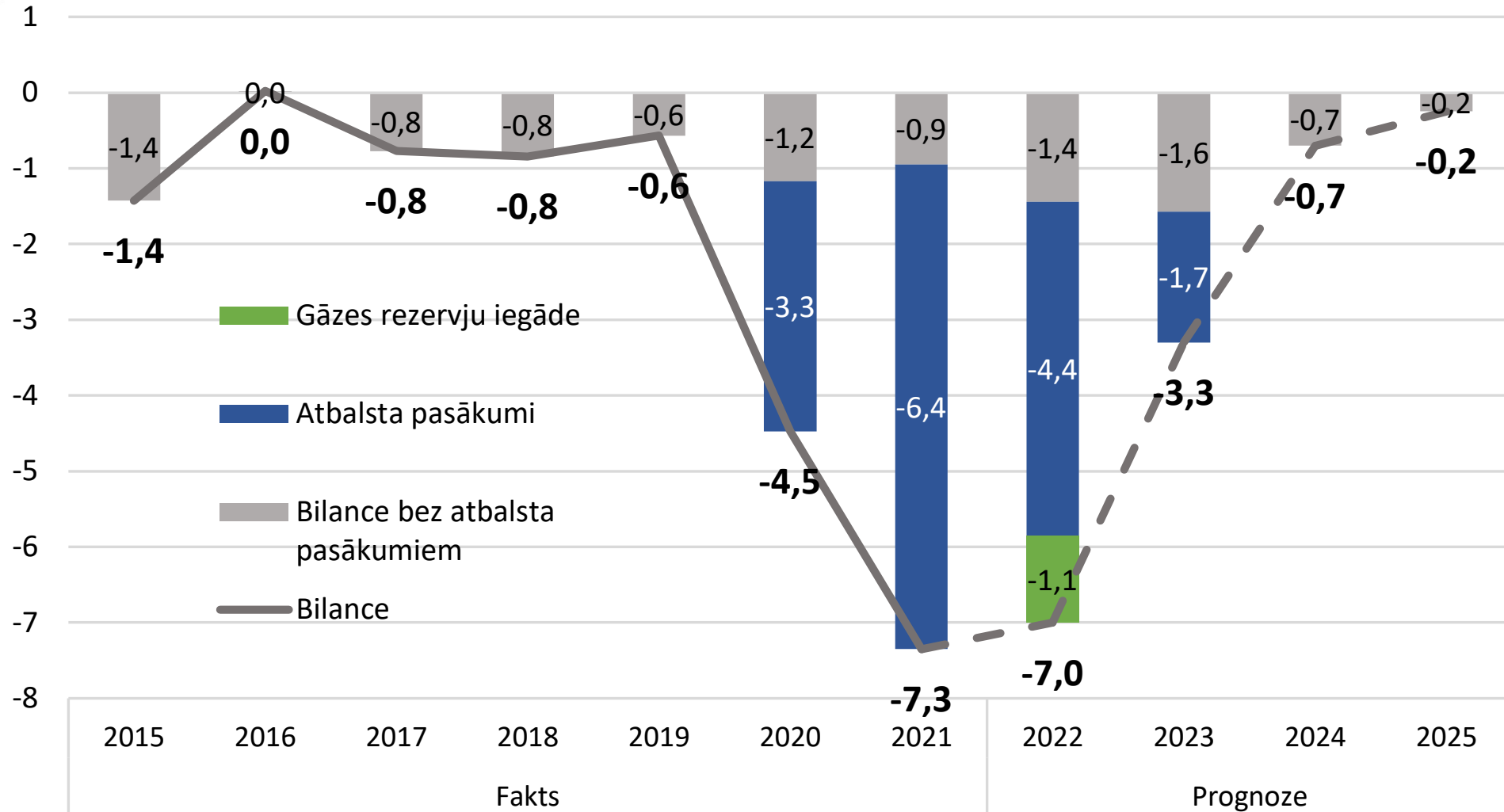
	2015	2016	2017	2018	2019	2020	2021	2022	2023	2024	2025
	Fakts							Prognoze			
VTbil 2022-2024								-4,8	-2,1	-1,3	
SP 2022-2025	-1,4	0,2	-0,8	-0,8	-0,6	-4,5	-7,2	-6,5	-2,4	-1,8	-0,9
MK ziņojums	-1,4	0,0	-0,8	-0,8	-0,6	-4,5	-7,3	-7,0	-3,3	-0,7	-0,2

Datu avots: Eurostat, FM, Informatīvais ziņojums «Par makroekonomisko rādītāju, ieņēmumu un vispārējās valdības budžeta bilances prognozēm 2023.-2025.gadā», apstiprināts MK 11.10.2022.



Finanšu ministrija

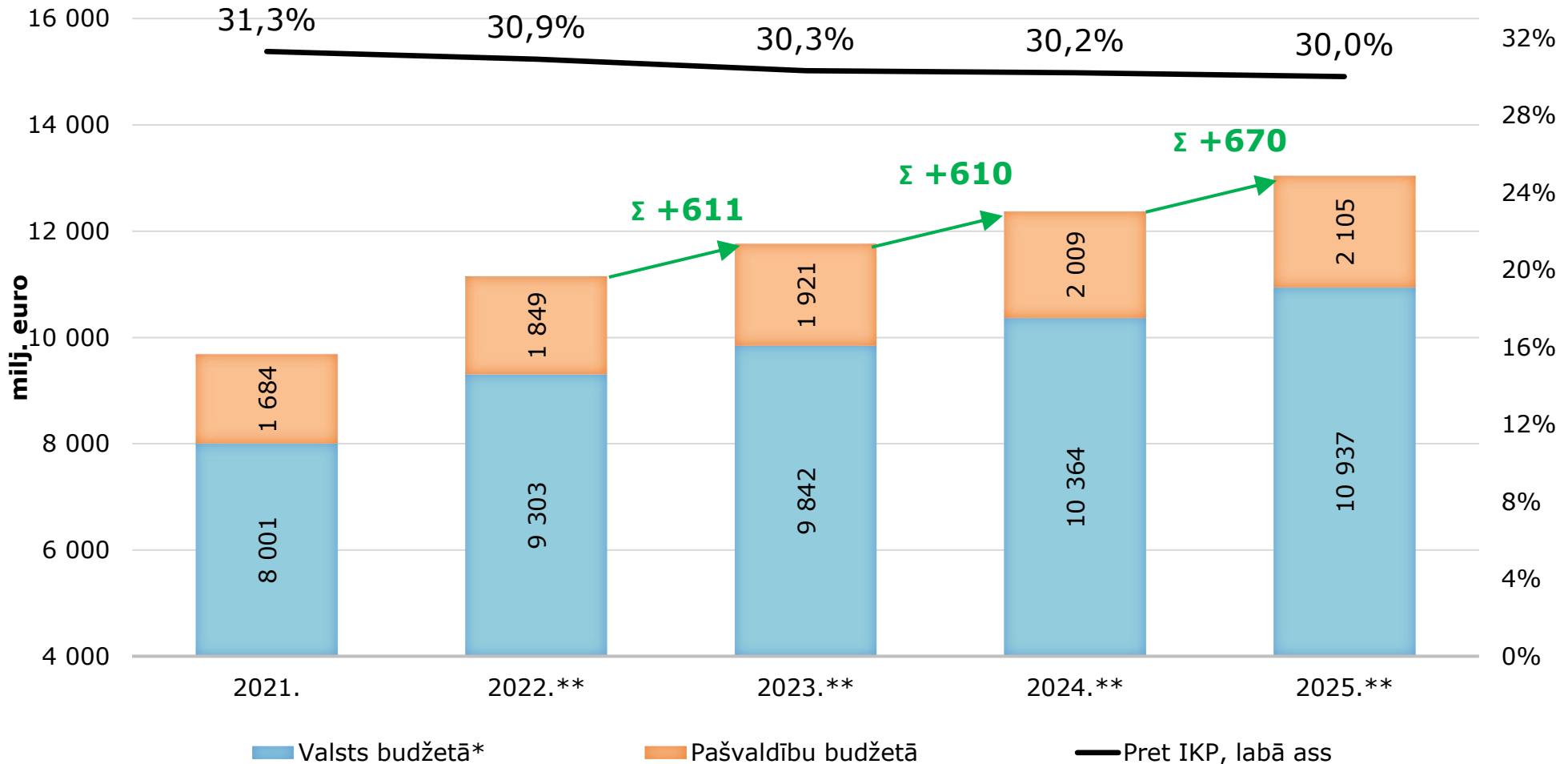
Atbalsta ietekme uz vispārējās valdības budžeta bilanci, % no IKP





Finanšu ministrija

Nodokļu ieņēmumu dinamika 2023.-2025.gadā tiek prognozēta atbilstoši tautsaimniecības attīstības tempiem un pie nemainīgas nodokļu politikas



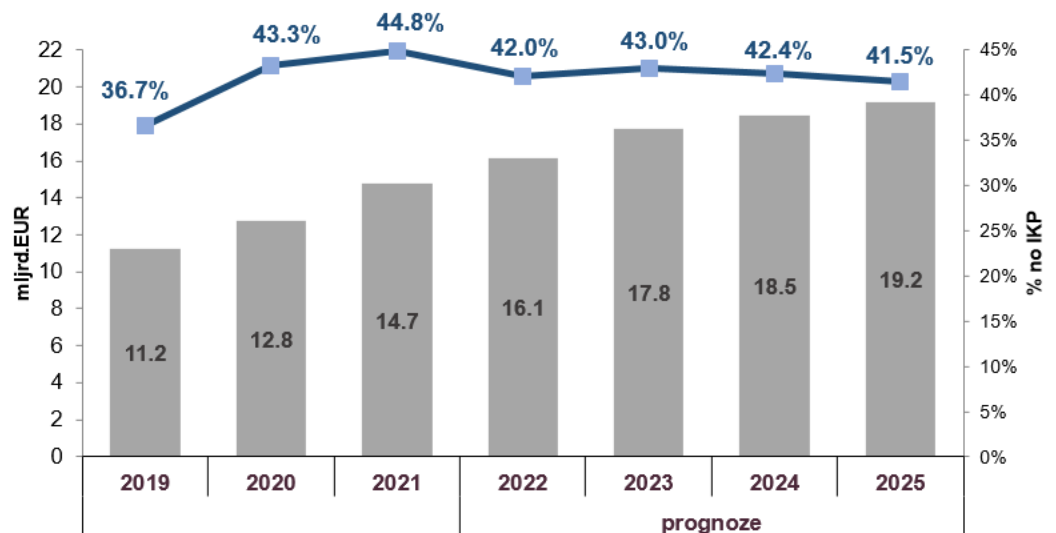
* neieskaitot VSAOI iemaksas 2. un 3.pensiju līmenī;

** prognoze (neietver nesadalītos nodokļu ieņēmumus vienotajā nodokļu kontā).



Vispārējās valdības parāda attīstība

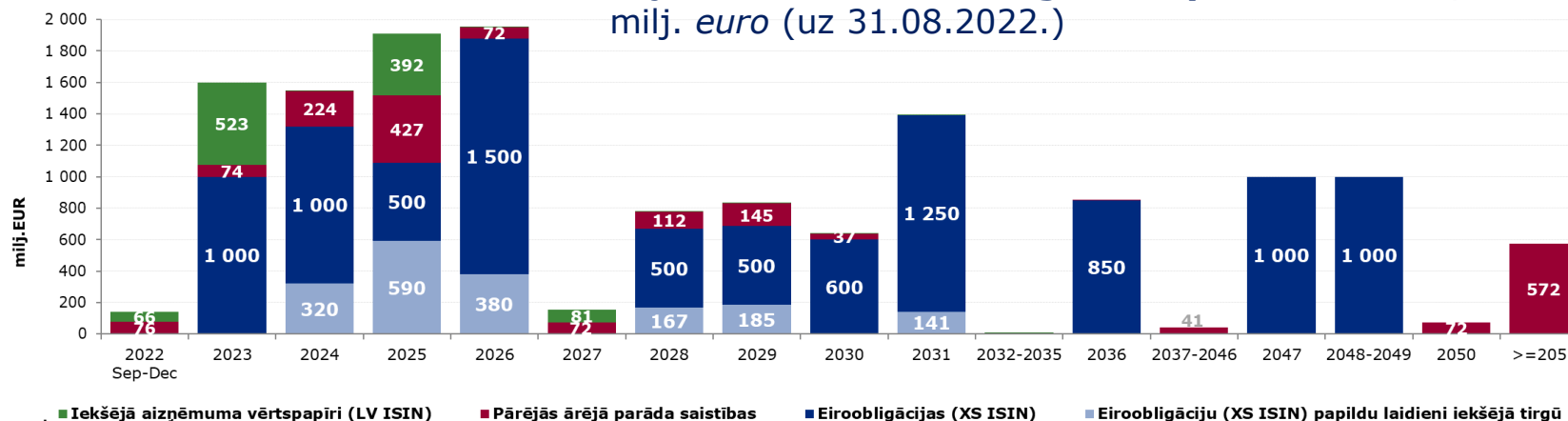
Vispārējās valdības parāda prognoze, % no IKP



- Vispārējās valdības parāda tendences turpina ietekmēt atbalsta pasākumu īstenošana gan Covid-19 uzliesmojuma ietekmes mazināšanai, gan energoresursu cenu strauja pieauguma ietekmes kompensēšanai.
- Sagaidāms, ka **vidējā termiņā vispārējās valdības parāda līmenis stabilizēsies ap 42% no IKP** un tiks ievērots Fiskālās disciplīnas likumā noteiktais parāda nosacījums.
- Nākamajos četros gados ir jāpārfinansē uzņemtās parādsaistības 7 mljrd. EUR apmērā. Ņemot vērā, ka kopš 2022.gada sākuma EUR procentu likmes ir būtiski palielinājušās, kas tieši ietekmē aizņemšanās izmaksas, vidējā termiņā pakāpeniski pieaugs parāda apkalpošanas izdevumi.

Centrālās valdības aizņēmumu atmaksas grafiks pēc nomināla,

milj. euro (uz 31.08.2022.)

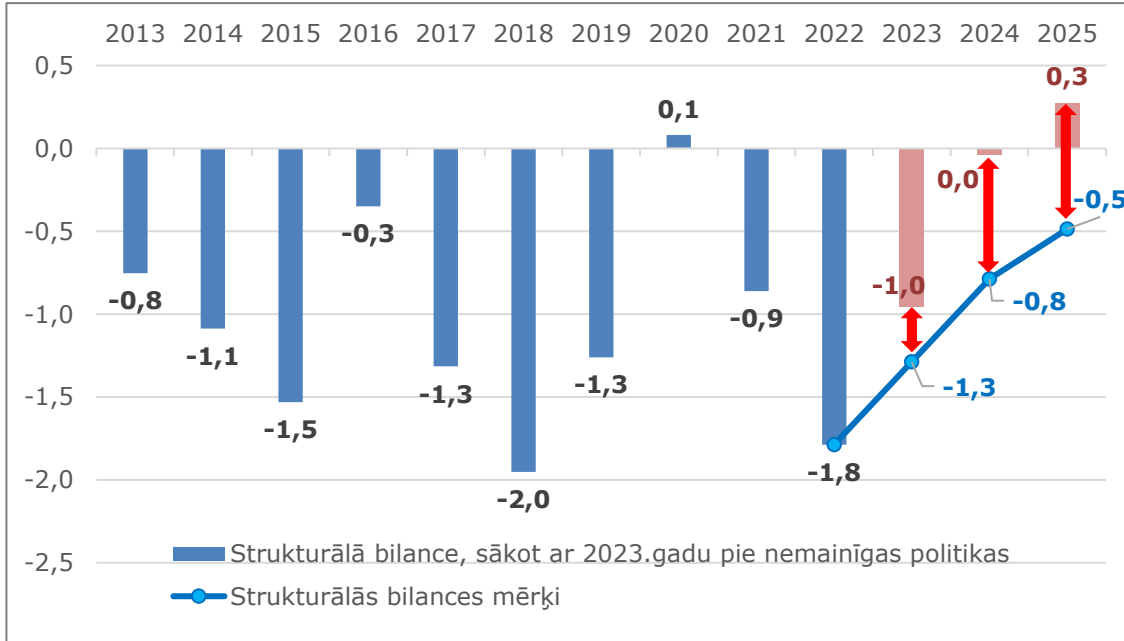




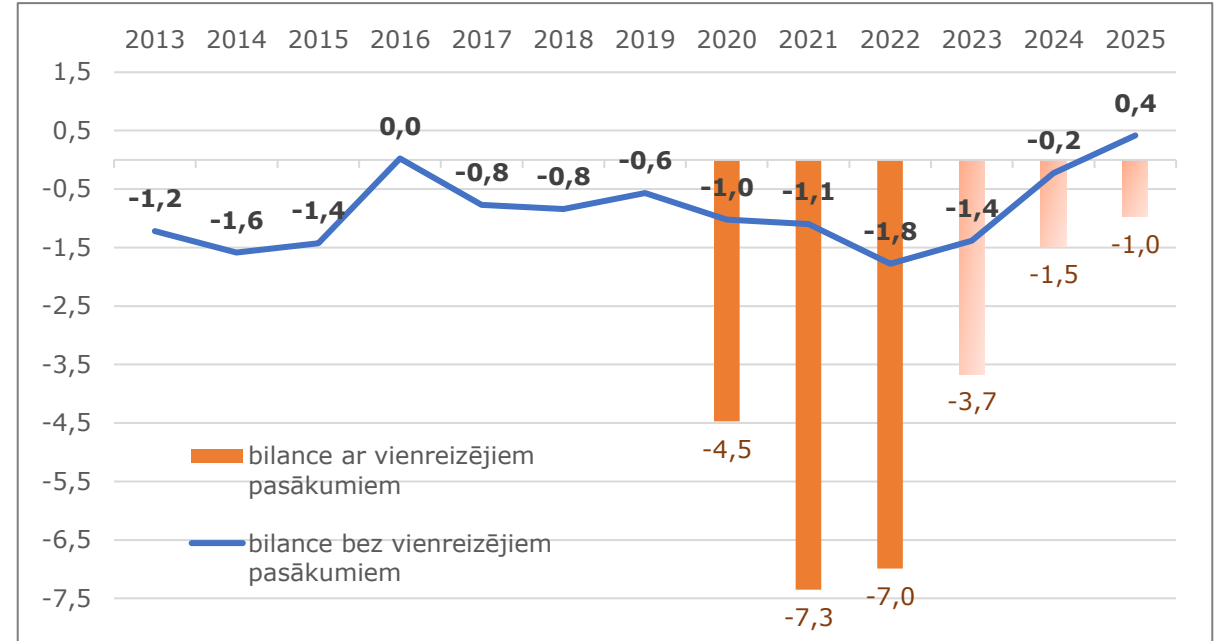
Finanšu ministrija

Budžeta bilances mērķi un fiskālā telpa

Strukturālā bilance



Nominālā bilance

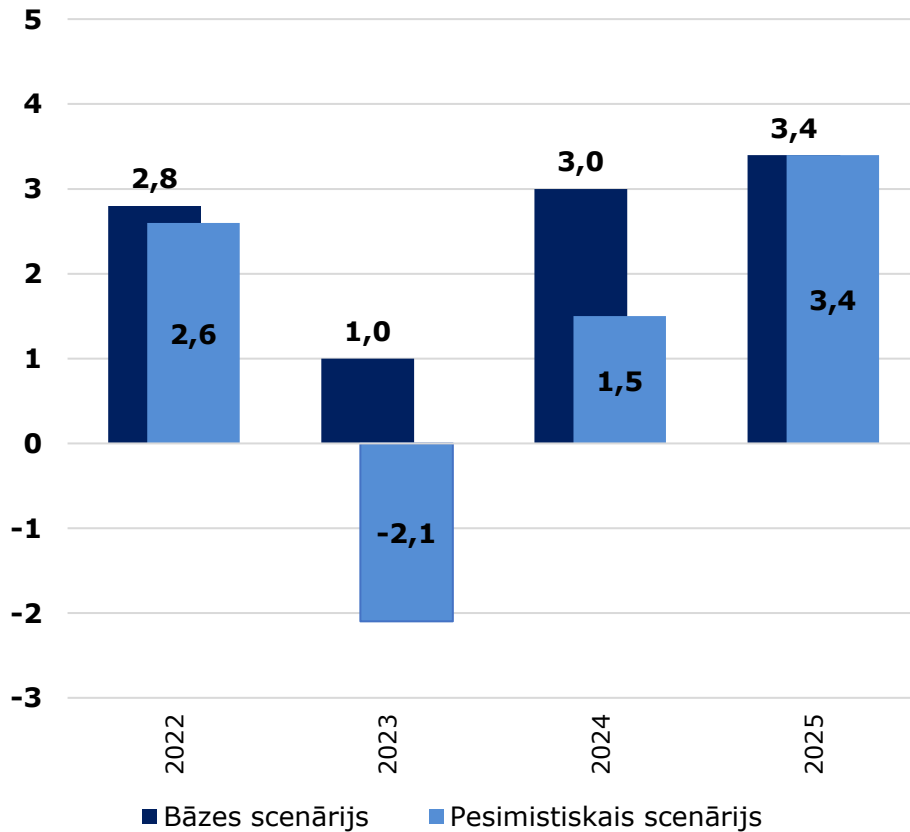


	2023	2024	2025
Vispārējās valdības budžeta strukturālās bilances mērķi, % no IKP	-1,3	-0,8	-0,5
Vispārējās valdības budžeta nominālā bilance, izrietoša no strukturālās bilances mērķa, % no IKP	-3,7	-1,5	-1,0
Fiskālā nodrošinājuma rezerve, % no IKP	0,1	0,1	0,1
Fiskālā telpa, % no IKP	0,23	0,65	0,66
Fiskālā telpa, milj. euro	95,1	283,5	306,9

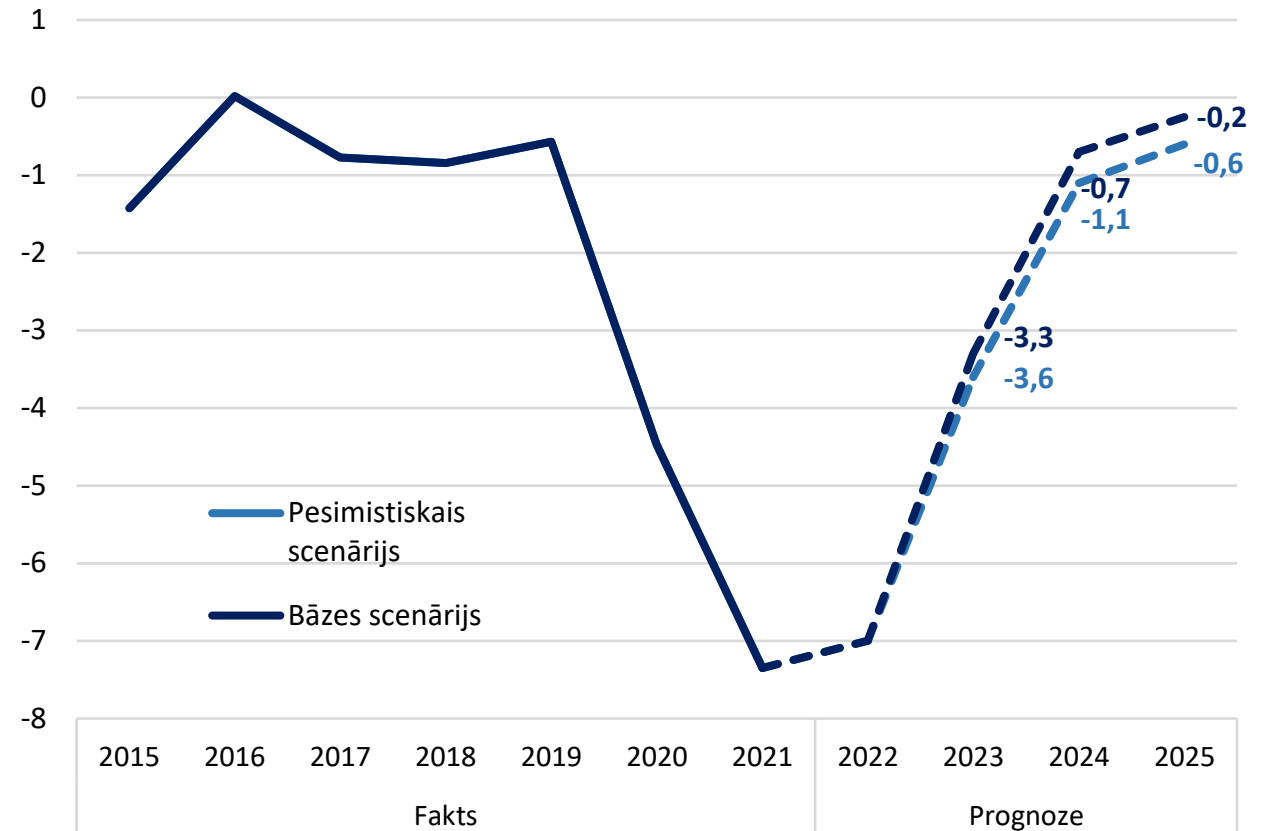


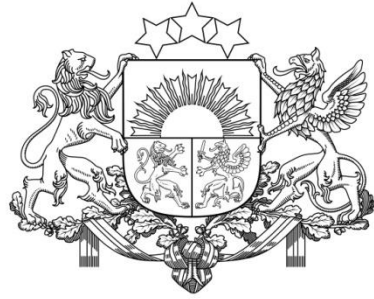
Pesimistiskais attīstības scenārijs

Reālā IKP pieaugums, %



Vispārējās valdības budžeta bilance pie nemainīgas politikas, % no IKP





Finanšu ministrija